

**О продолжительности проживания  
в месте постоянного жительства и  
жилищных условиях населения  
Республики Татарстан (по итогам  
Всероссийской переписи населения 2010 года)**

Территориальный орган Федеральной службы государственной статистики по Республике Татарстан представляет доклад о продолжительности проживания в месте постоянного жительства и жилищных условиях населения по итогам Всероссийской переписи населения 2010 года.

**I. Продолжительность проживания населения в месте постоянного жительства.**

Характеристика населения по продолжительности проживания в месте постоянного жительства формируется на основе ответов на вопросы «4. Место Вашего рождения», «12.1. С какого года Вы непрерывно проживаете в этом населенном пункте?» и «12.2. Где Вы проживали в октябре 2009 года?» переписного листа формы Л.

**1. Вопрос о месте рождения** при переписи задавался всему населению (включая членов коллективных домохозяйств и домохозяйств бездомных). Не указали место своего рождения 7188 человек.

Уроженцами Российской Федерации являются 3593,1 тыс. человек, или 95,1% населения, указавшего место рождения. Из них 3173,2 тыс. человек, или 88,3% родились в Республике Татарстан, 252,0 тыс. человек, или 7,0% - в других республиках и областях Приволжского федерального округа. В Центральном и Уральском федеральных округах родилось соответственно 41,1 тыс. человек и 41,0 тыс. человек, что составляет по 1,1% уроженцев всех территорий РФ, проживающих в Татарстане. За пределами РФ родилось 186,2 тыс. человек, или 4,9% всех жителей республики.

По сравнению с данными переписи 2002г. численность населения Татарстана, родившегося вне границ России, увеличилась на 7,5 тыс. человек. Подавляющее большинство населения, родившегося за границей, как и в 2002 году, происходит из других стран бывшего СССР. Однако за истекший период произошли изменения в составе мигрантов. За период между переписями 2002 и 2010 годов увеличилось число мигрантов, родившихся в Узбекистане (на 23,2%), Киргизии (на 25,1%), Таджикистане (на 11,7%), Туркмении (на 12,5%). Одновременно сократилось число мигрантов, родившихся в других странах: в Азербайджане (на 11,3%),

Беларуси (на 18,7%), Грузии (на 23,6%), Украине (на 14,2%) и странах Балтии (на 15,2%).

В 2010 году уроженцы Узбекистана составили 31,1% всех родившихся вне границ России, 17,9% - уроженцы Казахстана, 13,0% - Украины, 10,1% - Таджикистана, 7,4% - Киргизии.

Население Республики Татарстан по территориям рождения распределилось следующим образом:

	Человек		2010 г. в % к 2002 г.	На 1000 человек, указавших страну рождения	
	2010 г.	2002 г.		2010 г.	2002 г.
Численность населения, указавшего территорию рождения, всего	3779300	3776826	100,1	1000	1000
Родившиеся в Российской Федерации	3593090	3598066	99,9	951	953
в том числе:					
в Республике Татарстан	3173222	3141560	101,0	840	832
в Республике Башкортостан	60149	58502	102,8	16	15
в Пермском крае	25969	27491	94,5	7	7
в Самарской области	23058	24625	93,6	6	7
в Удмуртской Республике	22469	20767	108,2	6	5
в Оренбургской области	20111	19872	101,2	5	5
в Чувашской Республике	19988	21462	93,1	5	6
в Кировской области	18825	18445	102,1	5	5
в Республике Марий Эл	18245	16821	108,5	5	4
в Свердловской области	16150	17005	95,0	4	5
в Ульяновской области	15315	14990	102,2	4	4
в Челябинской области	13171	13990	94,1	4	4
в Нижегородской области	12367	14899	83,0	3	4
в других субъектах РФ	154051	187637	82,1	41	50
Родившиеся в других странах мира	186210	178760	104,2	49	47
в том числе:					
в странах бывшего СССР	180273	173027	104,2	48	46
Узбекистан	57963	47033	123,2	15	12
Казахстан	33247	34163	97,3	9	9
Украина	24148	28138	85,8	6	7
Таджикистан	18734	16766	111,7	5	4
Кыргызстан	13811	11044	125,1	4	3
Азербайджан	9876	11136	88,7	3	3
Туркменистан	6316	5616	112,5	2	2
Беларусь	5432	6683	81,3	1	2
Грузия	3590	4700	76,4	1	1
Армения	3800	4063	93,5	1	1
Молдова	1720	1756	97,9	1	1
Страны Балтии (Латвия, Литва, Эстония)	1636	1929	84,8	0	1
в других странах за пределами бывшего СССР	5937	5733	103,6	1	1

Перепись 2010 года зафиксировала общее увеличение на 3,6% по сравнению с 2002 годом численности уроженцев стран дальнего зарубежья. Среди родившихся в странах дальнего зарубежья преобладают уроженцы Германии – 2,1 тыс. человек, или 34,7% всех уроженцев стран дальнего зарубежья.

**2. При проведении переписей населения 2002 и 2010 годов информация о продолжительности проживания населения в месте постоянного жительства** получена от населения частных домохозяйств, проживающих постоянно в индивидуальных домах, отдельных и коммунальных квартирах, общежитиях, гостиницах и других помещениях, приспособленных для жилья.

Население частных домохозяйств в Республике Татарстан составило 3761,6 тыс. человек, из которых 26,9 тыс. человек (0,7%) не указали продолжительность проживания в месте постоянного жительства.

С рождения в месте своего жительства проживало 1798,4 тыс. человек (48,2% населения, указавшего продолжительность проживания), 1936,3 тыс. человек (51,8%) в течение своей жизни меняли место постоянного жительства.

	Население частных домохозяйств, указавшее проживание в месте постоянного жительства			
	с рождения		не с рождения	
	2010 г.	2002 г.	2010г.	2002г.
	Человек			
Все население	1798382	2286122	1936286	1460003
в том числе:				
городское население	139004	1559895	1418403	1201956
сельское население	408378	726227	517883	258047
	На 1000 человек			
Все население	482	610	518	390
Городское население	495	565	505	435
Сельское население	441	738	559	262

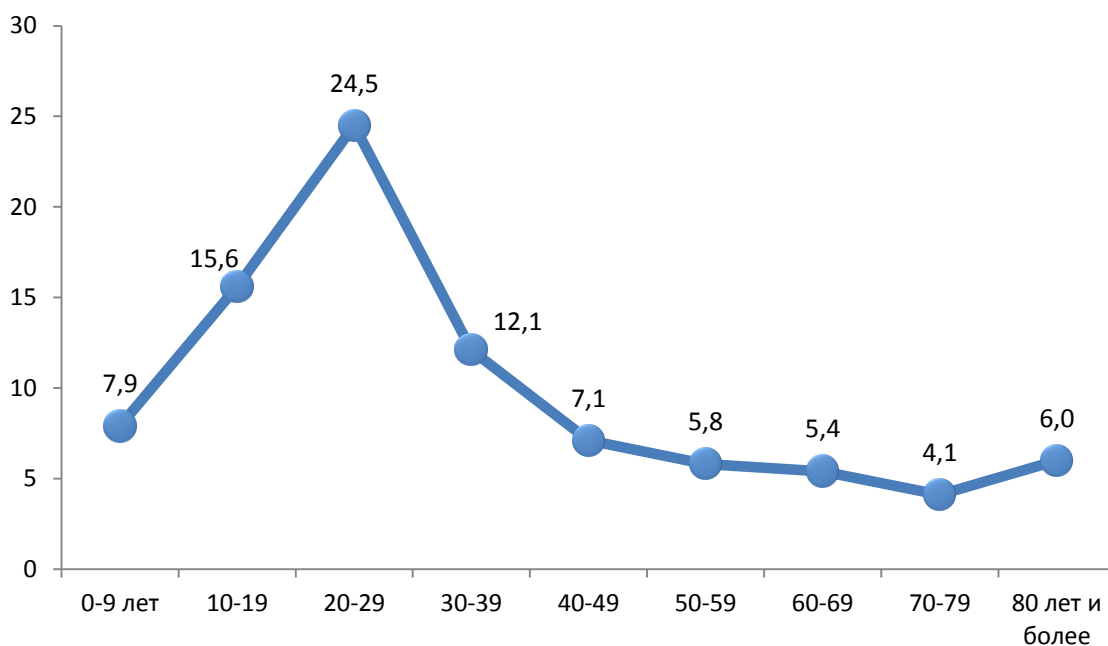
За период между переписями 2002 и 2010 годов доля проживающих в месте постоянного проживания с рождения сократилась на 12,8 процентных пункта. При этом в сельских населенных пунктах доля проживающих не с рождения увеличилась в два раза (с 26,2% до 55,9%), что произошло за счет увеличения числа сельчан, выезжающих с целью получения образования или на работу в другие населенные пункты. У мужчин доля проживающих в месте постоянного жительства с рождения и не с рождения составляла соответственно 46,2% и 53,8%, у женщин 49,8% и 50,2%.

(на 1000 человек соответствующего пола и возраста)

	2010		2002	
	проживали с рождения	проживали не с рождения	проживали с рождения	проживали не с рождения
	Мужчины			
Все население	462	538	637	363
Население в возрасте:				
моложе трудоспособного	887	113	887	113
трудоспособном	392	608	579	421
старше трудоспособного	221	779	499	501
	Женщины			
Все население	498	502	588	412
Население в возрасте:				
моложе трудоспособного	888	112	887	113
трудоспособном	479	521	531	469
старше трудоспособного	330	670	500	500

Среди населения, менявшего место постоянного жительства, наибольшая часть (67,4%) приходится на лиц трудоспособного возраста (мужчины 16-59 лет, женщины 16-54 лет). Менявшие место жительства моложе этого возраста составляют всего 3,6%, старше – 29,0%.

Доля сменивших место жительства за период между переписями 2002 и 2010 годов, в населении соответствующих возрастных групп, изменяется следующим образом (в процентах):



Пик миграционной активности населения приходится на возраст 20-29 лет. Наиболее быстро этот опыт приобретается в возрасте 15-24 лет, когда люди совершают первое самостоятельное переселение, в том числе для получения образования. Примерно с возраста 30 лет в Республике Татарстан преобладает население, проживающие в месте постоянного жительства не с рождения, т.е. имеющее хотя бы единичный миграционный опыт. После возраста 45 лет, и особенно – 60 лет доля лиц, имевших миграционный опыт, по соответствующим возрастным группам практически не растет.

1087,4 тыс. человек, человек, поменявших свое место постоянного жительства (56,2%), проживали после переезда в новом месте жительства 19 лет и более, 22,0% – от 8 до 18 лет и 21,8% от нескольких месяцев до 7 лет.

	Население частных домохозяйств, проживающее в месте постоянного жительства не с рождения			
	всего	из них указали год переезда		
		2010-2003 гг.	2002-1992гг.	1991 г. и ранее
Все население, человек	1936286	423072	425783	1087431
В процентах	100	21,8	22,0	56,2
Городское население, человек	1418403	292361	287242	838800
В процентах	100	20,6	20,3	59,1
Сельское население, человек	517883	130711	138541	248631
В процентах	100	25,2	26,8	48,0

В течение года до проведения переписи изменили свое место жительства 77,0 тыс. человек. Из них более половины (63,7% населения, указавшего территорию прежнего места жительства) перемещалось внутри Республики Татарстан, 20,7 тыс. человек (29,3%) прибыли из других регионов РФ, главным образом из республик, краев и областей Приволжского федерального округа (15,7% общего числа прибывших). Из-за рубежа прибыло 5,0 тыс. человек, из них 4,6 тыс. человек – из стран бывшего СССР.

В общей численности сменивших место жительства после октября 2009 г. более половины составляют молодые люди, в том числе 22,9% мигрантов были в возрасте 15-19 лет, 21,0% – в возрасте 20-24 лет, 10,9% – 25-29 лет.

Около одной трети (28,9%) мигрантов имела среднее общее образование, почти четверть мигрантов (24,8%) имела послевузовское, высшее и незаконченное высшее профессиональное образование, 23,5% - среднее профессиональное образование.

## II. Жилищные условия населения.

При Всероссийской переписи населения 2010 года было учтено 1381,2 тыс. частных домохозяйств, в которых проживало 3761,6 тыс. человек, или свыше 99% всего населения Татарстана. Кроме этого, было учтено 24,1 тыс. человек, проживающих в коллективных домохозяйствах,<sup>1</sup> и 0,8 тыс. человек, не имевших жилья, – бездомные. Жилищные условия при переписи обследовались только по частным домохозяйствам.

**1. Типы жилых помещений.** По данным переписи населения 3754,6 тыс. человек, проживающих в частных домохозяйствах, указали тип жилого помещения, в котором они проживают, 7,0 тыс. человек не указали тип жилого помещения.

Распределение населения частных домохозяйств по типам жилых помещений характеризуется следующими данными:

	Человек		В % к итогу	
	2002 г.	2010 г.	2002 г.	2010 г.
Все население, указавшее тип жилого помещения	3734205	3754555	100	100
в том числе проживает:				
в индивидуальных (одноквартирных) и многоквартирных домах	3590313	3666268	96,1	97,7
из них:				
в индивидуальных (одноквартирных) домах	1101920	1083216	29,5	28,9
в отдельных квартирах	2431632	2443534	65,1	65,1
в коммунальных квартирах	56761	72950	1,5	1,9
не указавшие тип квартиры	-	66568	-	1,8
в общежитиях	141316	86767	3,8	2,3
в гостиницах	297	632	0,01	0,02
в других жилых помещениях	2279	888	0,1	0,02

Преобладающая часть жителей республики -3666, 3 тыс. человек, или 97,7% населения, указавшего тип жилого помещения, проживает в индивидуальном (одноквартирном) доме, отдельной или коммунальной

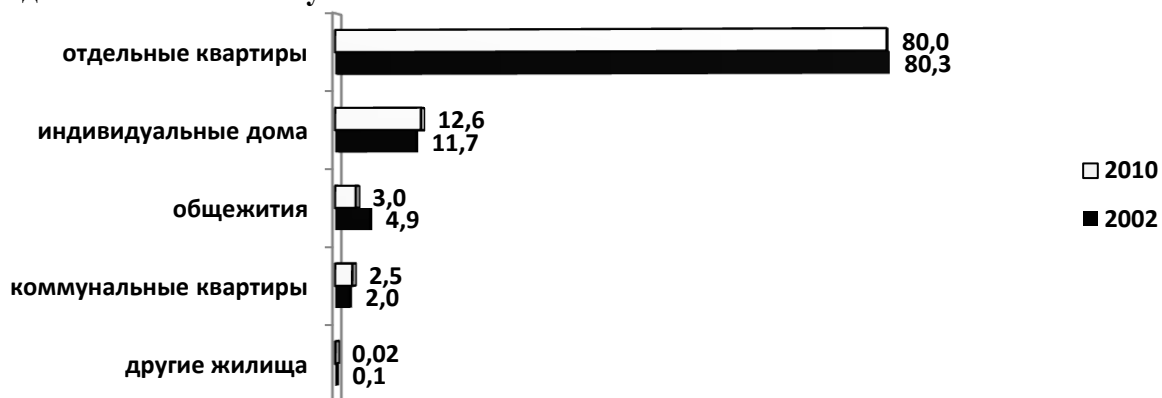
<sup>1</sup> Коллективными домохозяйствами называются группы людей, проживающих в институциональных учреждениях (детских домах, домах ребенка, школах-интернатах для детей сирот и детей, оставшихся без попечения родителей, домах-интернатах для престарелых, больницах для хронических больных, казармах, местах отбывания наказания, религиозных организаций и т. учреждениях).

квартире. За период между переписями 2002 и 2010 годов численность проживающих в этих типах жилых помещений выросла на 2,1%, при этом следует отметить, что численность населения республики за эти годы выросла лишь на 0,2 процента.

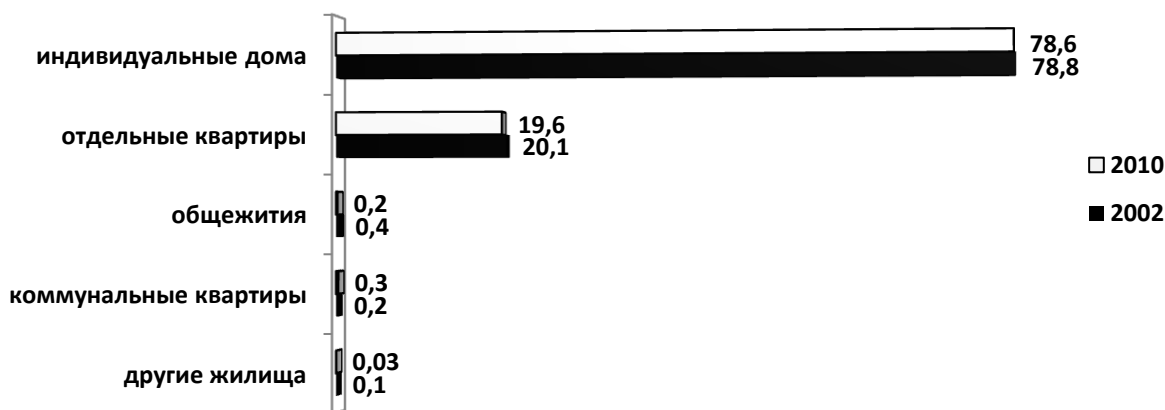
Если за период между переписями 1989 и 2002 годов более, чем в 5,5 раза сократилось число живущих в коммунальных квартирах, то за период с 2002 по 2010 год произошло увеличение на 28,5% жителей этих квартир. Это произошло в связи с принятием Федерального закона от 29.12.2004 года N 189-ФЗ "О введении в действие Жилищного кодекса Российской Федерации", в соответствии с которым общежития передаются в муниципальную собственность и с жильцами заключаются договоры социального найма. Жильцы бывших общежитий, занимавшие в подавляющем большинстве часть комнаты или комнату, стали жителями коммунальных квартир, при этом численность проживающих в общежитиях сократилась в этот период на 38,6%.

Основным типом жилья среди горожан республики остается по-прежнему отдельная квартира (80,0% от числа указавших тип жилища), среди сельских жителей – индивидуальный дом (78,6%). Структура проживающих по основным типам жилья представлена в следующей диаграмме (проживающие в соответствующих типах жилья в процентах к общему числу членов частных домохозяйств, указавших тип жилого помещения).

#### Городские населенные пункты



### Сельские населенные пункты



**2. Общая площадь, приходящаяся на одного члена частных домохозяйств, проживающих в индивидуальных домах, отдельных и коммунальных квартирах, по данным переписи населения 2010 года составила 20 кв. м. (в 2002 году – 18 кв. м.).**

(кв.м. на 1 человека)

	Городские и сельские населенные пункты		Городские населенные пункты		Сельские населенные пункты	
	2002 г.	2010 г.	2002 г.	2010 г.	2002 г.	2010 г.
Население, проживающее в индивидуальных домах и квартирах <sup>2</sup>	18	20	18	20	19	20
в индивидуальных домах	20	22	22	26	20	21
в отдельных квартирах	17	19	17	19	17	18
в коммунальных квартирах	11	11	11	11	13	15

На одного сельского жителя приходится 20 кв. метров общей площади, так же как в городских населенных пунктах.

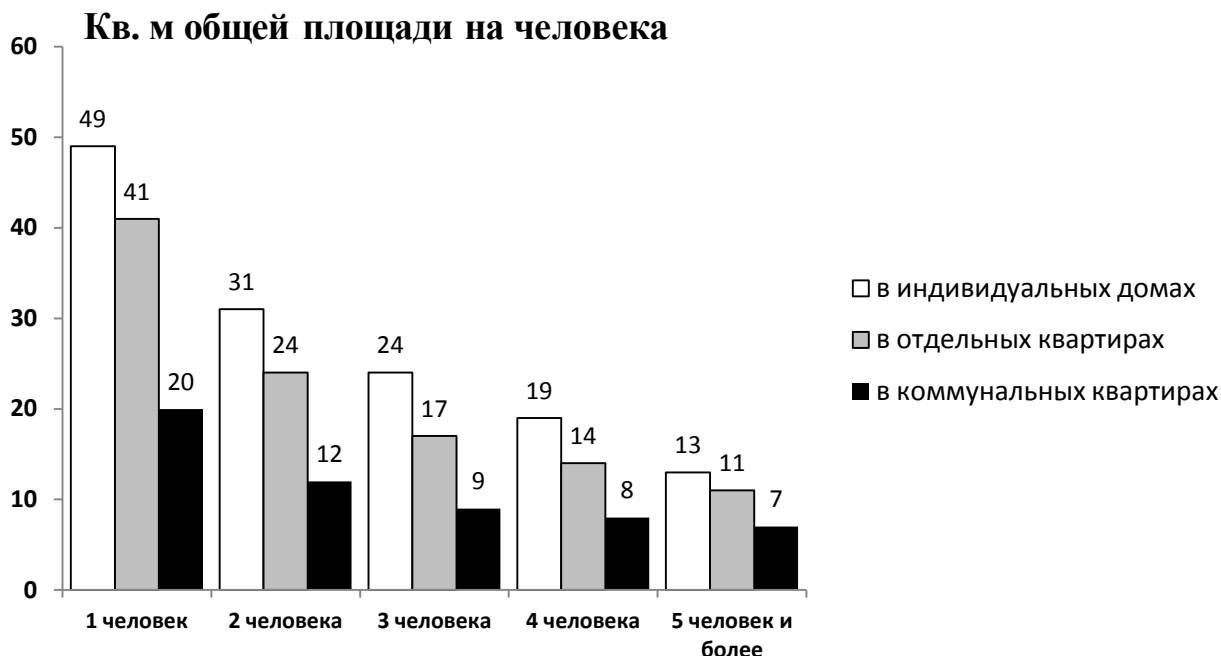
У проживающих в индивидуальных домах средний размер площади на 1 человека составляет 21 кв. метр, в городской местности этот показатель выше – 26 кв. метра.

В зависимости от типа занимаемого помещения и размера домохозяйства имеются значительные различия в среднем размере общей площади, приходящейся на одного человека: самые высокие показатели у проживающих в индивидуальных домах, самые низкие - в коммунальных квартирах; самые высокие показатели у одиночек, а с увеличением размера домохозяйства показатели средней обеспеченности общей площадью

<sup>2</sup> По данным текущей жилищной статистики средний размер общей площади в 2010 г. составил 22,8 кв.м. В отличие от текущей статистики, при переписи населения при расчете не учитывается площадь домов, находящихся на капитальном ремонте, пустующих помещений, в которых жильцы зарегистрированы, но фактически не проживают, а также помещений, незаселенных по тем или иным причинам, расчет производится на численность населения, проживающего в частных домохозяйствах, а не на все население Республики Татарстан.



снижаются. В домохозяйствах, состоящих из одного человека, средний размер общей площади жилого помещения на человека составляет 43 кв. метра, в домохозяйствах из двух человек – 26 кв. метра, из трех – 19, из четырех – 15, из пяти и более человек - 12 кв. метров.



### 3. Число занимаемых комнат.

Большая часть населения проживает в домохозяйствах, занимающих две – три комнаты. Они составляют, соответственно, 38,2% и 33,1% от общей численности населения, проживающего в индивидуальных домах, отдельных и коммунальных квартирах.

	Число домохозяйств	В % к итогу
Домохозяйства, проживающие в индивидуальных домах, отдельных и коммунальных квартирах – всего	1333404	X
из них домохозяйства, указавшие число комнат	1332090	100
в том числе занимают:		
часть комнаты	4126	0,3
1 комнату	304514	22,9
2 комнаты	533741	40,1
3 комнаты	374762	28,1
4 и более комнат	114947	8,6

### 4. Период постройки дома.

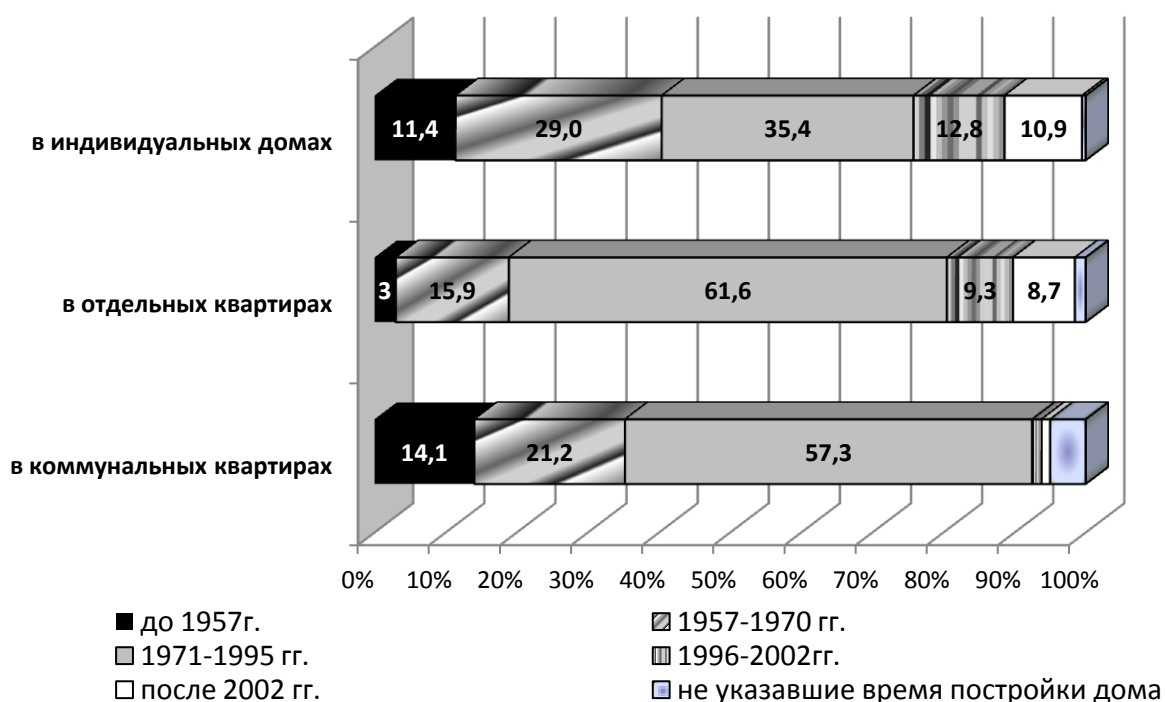
В Республике Татарстан преобладают дома, построенные в 1971 - 1995 годах, в них живет 1968,8 тыс. человек, или 53,7% населения, проживающего в индивидуальных домах, отдельных и коммунальных квартирах. В домах, построенных ранее 1971 года, проживает 940,2 тыс. человек, или 25,6%, 711,0 тыс. человек, или 19,4% проживает в домах, построенных после 1995 года и 46,3 тыс. человек (1,3%) не указали период постройки дома. В

среднем по РФ в домах, построенных в 1971 – 1995 годах, проживает 48,5% населения, в домах, построенных ранее 1971 года – 38,2%, в новых домах, построенных после 1995 года – 11,7%.

По сравнению с прошлой переписью сократилась численность населения, проживающего в домах, построенных ранее 1996 года, увеличилось число жителей в домах, построенных в 1996 году и позднее.

В домах, построенных в 1996-2002 годах, проживает 10,2% населения, а в домах, построенных после 2002 года, - 9,2% населения.

Распределение населения по типам жилых помещений и году постройки дома выглядит следующим образом:



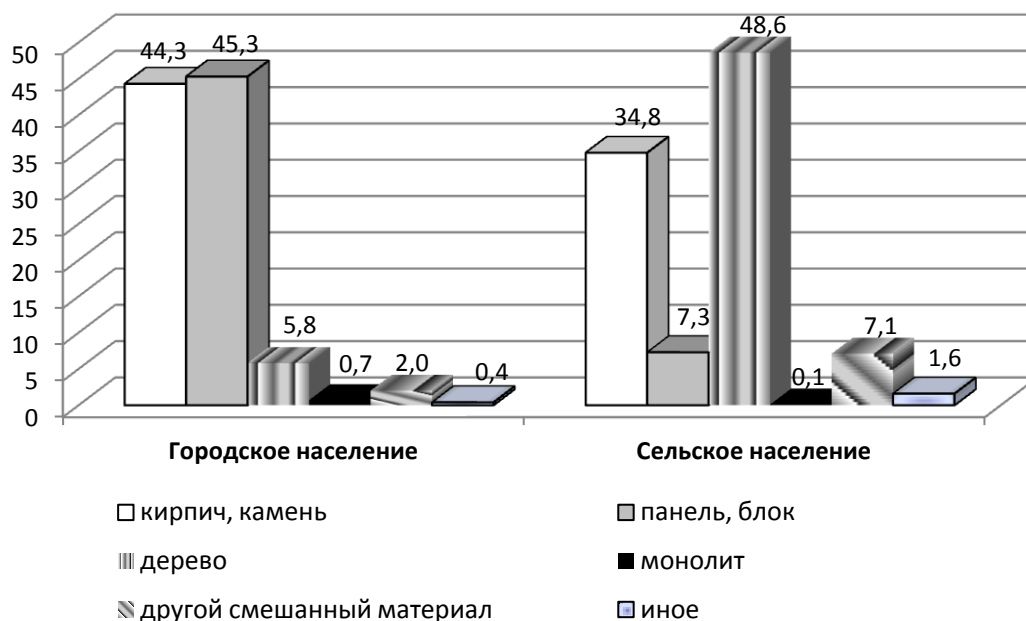
Среди населения, проживающего в отдельных квартирах, почти 80% живет в домах, построенных в 1971 году и позднее. Жилища 57% жителей коммунальных квартир расположены в домах, построенных в 1971 - 1995 годах.

5. Наиболее распространенный в Татарстане материал наружных стен жилых домов - кирпич, камень.

	Городские и сельские поселения 2010 г.
Население, проживающее в индивидуальных домах, отдельных и коммунальных квартирах, человек	3666268
из них, в процентах:	
указавшие материалом наружных стен дома:	
кирпич, камень	41,9
панели, блоки	35,7
дерево	16,6

монолит	0,5
смешанный материал	3,3
другой материал	0,7
не указавшие материал наружных стен дома	1,3

Структура домов в городских и сельских поселениях по материалу наружных стен и доле проживающих в этих домах населения отражена в следующем графике (в процентах).



В городских населенных пунктах самым распространенным материалом наружных стен дома остаются блоки и панели, на втором месте - кирпич и камень. В сельской местности увеличивается доля населения, проживающего в домах из кирпича, камня, панелей и блоков.

6. Новшеством Всероссийской переписи населения 2010 года был вопрос **об обеспеченности домохозяйств информационно-коммуникационными технологиями**: наличие стационарной телефонной связи, телевизионной антенны, проводного радио и доступа в сеть Интернет (включая мобильный).

В Республике Татарстан 60,9% домохозяйств имеют стационарную телефонную связь, 92,2% - пользуются телевизионной антенной, у 7,9% - установлена радиоточка для проводного радио и 35,6% имеют в жилище доступ в Интернет (включая мобильный). В среднем по РФ 54,7% домохозяйств имеют стационарную телефонную связь, 87,0% - телевизионную антенну, 14,2% - радиоточку, 33,1% - доступ в Интернет.