

Территориальный орган Федеральной службы государственной статистики по Республике Татарстан представляет информацию о социально-экономическом положении республики в январе-феврале 2010г.

## I. ОСНОВНЫЕ СОЦИАЛЬНО-ЭКОНОМИЧЕСКИЕ ПОКАЗАТЕЛИ

	Январь-февраль 2010г.	В % к январю-февралю 2009г.	Февраль 2010г. в % к		Справочно:		
			январю 2010г.	февралю 2009г.	январь-февраль 2009г. в % к январю-февралю 2008г.	февраль 2009г. в % к	
						январю 2009г.	февралю 2008г.
Индекс промышленного производства <sup>1)</sup>	x	109,6	106,4	107,5	83,7	103,3	86,9
Объем отгруженных товаров собственного производства, выполненных работ и услуг собственными силами <sup>1)</sup> , млн. рублей	142601,0	132,7 <sup>2)</sup>	102,4 <sup>2)</sup>	120,5 <sup>2)</sup>	73,9 <sup>2)</sup>	125,1 <sup>2)</sup>	81,9 <sup>2)</sup>
Объем работ, выполненных по виду деятельности «строительство» <sup>1)</sup> , млн. рублей	11861,5	104,6	78,7	102,2	102,5	120,4	100,7
Ввод в действие жилья, тыс. кв. м. общей площади	379,2	84,4	92,7	109,3	125,1	59,1	90,8
Продукция сельского хозяйства, млн. рублей	11895,3	105,9	111,2	105,6	104,2	112,7	104,2
Коммерческий грузооборот автотранспорта предприятий всех видов деятельности <sup>3)</sup> , млн. ткм	465,9	94,8	112,9	106,6	x	x	x
в том числе: выполненный на коммерческой основе <sup>3)</sup>	319,6	101,5	105,7	106,9	x	x	x
Оборот розничной торговли, млн. рублей	65949,1	104,6	100,1	105,0	103,5	98,5	103,0
Объем платных услуг населению, млн. рублей	23588,5	100,5	99,3	101,2	107,5	97,9	104,2
Реальные денежные доходы	x	108,0	114,7	103,5	104,2	126,1	107,0
Реальные располагаемые денежные доходы <sup>4)</sup>	x	110,7	114,7	106,0	103,4	126,4	106,7
Индекс потребительских цен	x	107,7	100,8	107,2	111,0	101,8	111,4
Индекс цен производителей промышленных товаров <sup>5)</sup>	x	143,3	102,8	128,8	84,0	111,5	88,0
Численность официально зарегистрированных безработных, (на конец периода), тыс. человек	67,9	x	112,8	143,3	x	137,0	191,6

<sup>1)</sup> С досчетом на малое предпринимательство и неформальную экономику. Индекс промышленного производства рассчитан по видам деятельности "добыча полезных ископаемых", "обрабатывающие производства", "производство и распределение электроэнергии, газа и воды".

<sup>2)</sup> В действующих ценах.

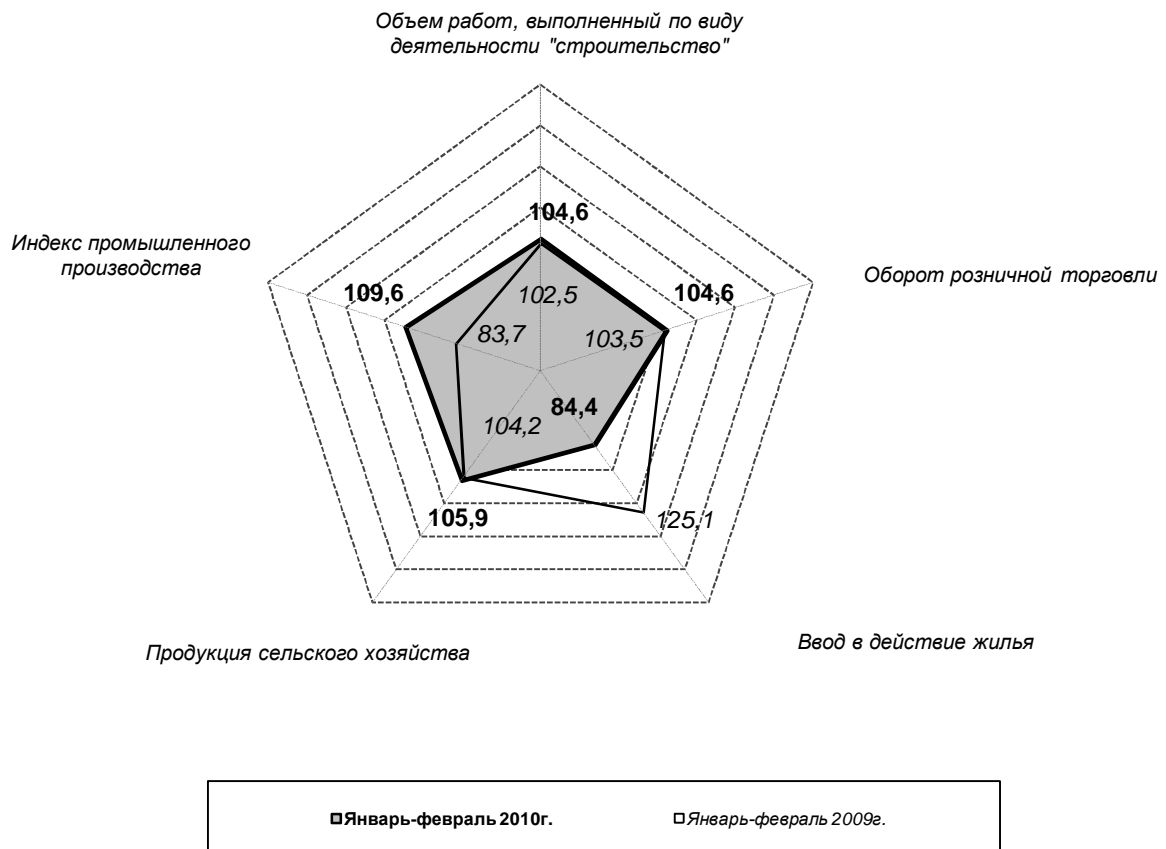
<sup>3)</sup> С учетом оценки деятельности предпринимателей, занимающихся коммерческими грузовыми перевозками. На основании Указаний Росстата от 15.01.2010г. № 09-02-20/14 с января 2010г. изменен порядок разработки форм федерального статнаблюдения по автомобильному транспорту.

<sup>4)</sup> Доходы за вычетом обязательных платежей, скорректированные на индекс потребительских цен.

<sup>5)</sup> Индекс цен производителей промышленных товаров рассчитан по видам деятельности "добыча полезных ископаемых", "обрабатывающие производства", "производство и распределение электроэнергии, газа и воды".

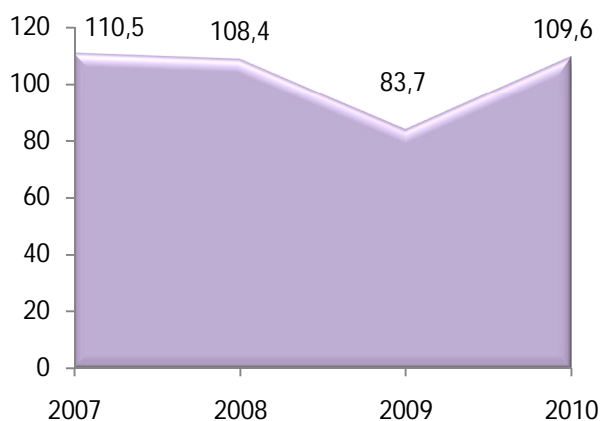
	Январь 2010г.	Январь 2010г. в % к		Справочно: январь 2009г. в % к	
		декабрю 2009 г.	январю 2009г.	декабрю 2008г.	январю 2008г.
Начисленная среднемесячная зарплата одного работника на предприятиях и в организа- циях республики, включая малое предпринимательство					
номинальная, рублей	15477,7	82,9	111,0	81,8	110,5
реальная	x	81,3	102,7	80,7	100,0
на крупных и средних предприятиях					
номинальная, рублей	15469,9	82,6	110,6	84,2	113,7
реальная	x	81,0	102,3	83,1	102,9

**Диаграмма (радар), характеризующая изменения  
основных показателей производства товаров и услуг в январе-феврале 2010г. и 2009г.  
(в % к соответствующему периоду предыдущего года)**



## ОСНОВНЫЕ ТЕНДЕНЦИИ СОЦИАЛЬНО-ЭКОНОМИЧЕСКОГО РАЗВИТИЯ РЕСПУБЛИКИ ТАТАРСТАН

**Индекс промышленного производства**  
(январь-февраль в % к январю-февралю  
предыдущего года)

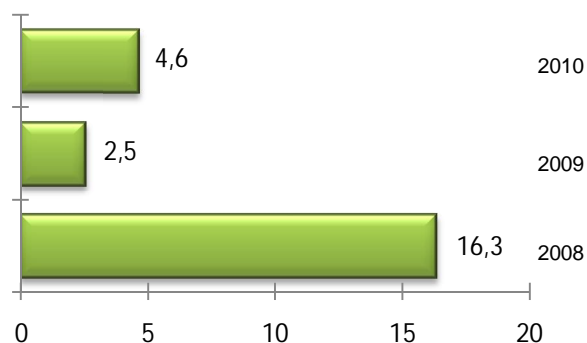


**Индекс промышленного производства** в январе-феврале 2010г. по сравнению с январем-февралем 2009г. составил 109,6%.

В январе-феврале 2010г. отмечено увеличение объемов добычи нефти (на 0,5%), производства автомобильного бензина (на 3,9%), синтетических каучуков (на 92,8%), технического углерода (в 2,2 р.), шин, покрышек для грузовых автомобилей, автобусов и троллейбусов (в 3,3 раза), шин, покрышек для легковых автомобилей (на 55,5%) и грузовых автомобилей (на 47,0%), дизельного топлива (на 4,9%), топочного мазута (на 12,1%), серы (на 12,5%), полимеров этилена в первичной форме (на 7,2%), моющих средств (на 36,6%), молока жидкого обработанного (на 30,9%), колбасных изделий (на 15,0%), изделий макаронных без начинки (на 16,5%), комбикормов (на 12,2%), трикотажных изделий (на 89,0%).

В январе-феврале 2010г. уменьшились объемы производства минеральных удобрений (на 11,6%), оконных (на 43,3%) и дверных блоков (на 15,9%), кирпича строительного (включая камни) из цемента и бетона (на 6,4%), сборных железобетонных конструкций и деталей (на 41,3%), производство насосов воздушных или вакуумных; компрессоров воздушных или газовых прочих (на 3,4%), холодильников и морозильников (на 15,0%), газовых плит (на 5,6%), муки (на 21,4%), маргариновой продукции (на 21,5%), белогосвекловичного сахара (на 93,7%).

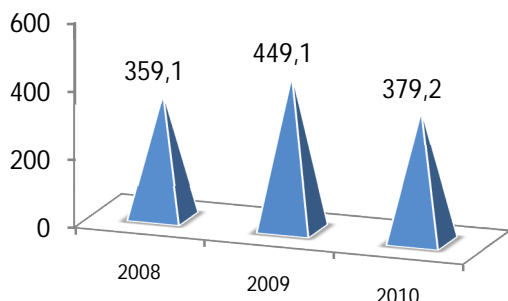
**Изменение объёмов работ, выполненных  
организациями всех видов деятельности по  
виду деятельности «строительство»**  
(январь-февраль в % к  
январю-февралю предыдущего года)



В январе-феврале 2010 г. объем работ, выполненный организациями по виду деятельности «*строительство*», составил 11861,5 млн. рублей, что на 4,6% больше уровня января-февраля 2009г.

Крупными и средними предприятиями за январь-февраль 2010г. выполнено работ по виду деятельности "строительство" на 5550,4 млн. рублей, на 10,3% меньше уровня января-февраля 2009г.

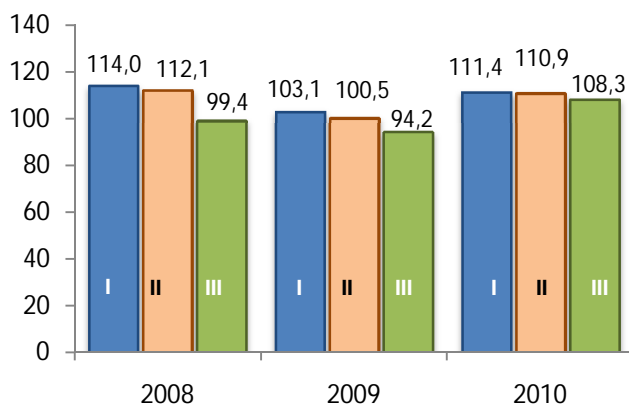
**Общая площадь жилья,  
введённого на территории республики  
предприятиями и организациями  
всех форм собственности  
и населением за счет собственных средств  
(январь-февраль, тыс. кв. метров)**



В январе-феврале 2010г. в Республике Татарстан предприятиями и организациями, а также населением за счет собственных средств, введено 379,2 тыс.кв. метров общей площади жилья, что на 15,6% меньше показателя 2009г.

Населением республики за счет собственных средств и привлеченных кредитов построено 1589 индивидуальных жилых домов общей площадью 199,5 тыс. кв. метров, что составило 52,6% общей площади жилья, введенного в республике. Предприятиями республики сдано в эксплуатацию 2386 квартир общей (полезной) площадью 179,7 тыс. кв. метров.

**Производство основных видов продукции  
животноводства в сельскохозяйственных  
организациях, крупных и средних  
крестьянских (фермерских) хозяйствах  
(январь-февраль в % к январю-февралю  
предыдущего года)**



**Объем продукции сельского хозяйства  
всех сельхозпроизводителей** (сельхозорганизации, население, крестьянские (фермерские) хозяйства) в январе-феврале 2010г. в фактических ценах составил, по расчетам, 11895,3 млн. рублей, или 105,9% в сопоставимой оценке к уровню января-февраля 2009г.

**Животноводство.** В январе-феврале 2010г., по расчетам, в хозяйствах всех категорий производство скота и птицы увеличилось по сравнению с январем-февралем 2009 г. на 6,9%, молока - на 7,0%, яиц - на 6,6%.

- I - Производство (реализация) скота и птицы в живом весе
- II - Производство молока, без учета договорного молока
- III - Производство яиц

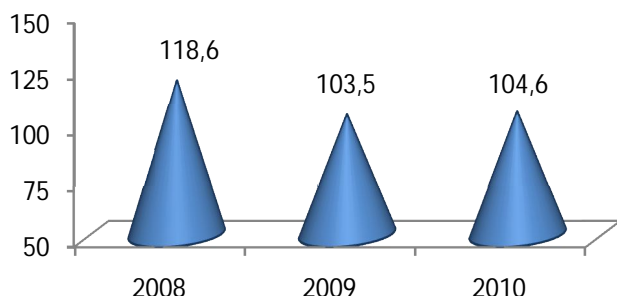
В сельхозорганизациях в январе-феврале 2010г. по сравнению с январем-февралем 2009г. производство скота и птицы возросло на 10,4%, молока - на 11,1%, куриных яиц – 8,2%. Средний надой молока на 8,1% превысил показатель января-февраля 2009г., составив 724 кг. Яйценоскость кур-несушек составила 49 штук.

В хозяйствах населения<sup>\*)</sup>, по расчетным и отчетным данным, в январе-феврале 2010 г. производство мяса, молока и яиц уменьшилось, соответственно, на 0,9%, 2,7% и 3,4%.

В фермерских хозяйствах, у индивидуальных предпринимателей (с учетом самозанятости), по расчетным и отчетным данным, производство скота и птицы в январе-феврале 2010 г. увеличилось на 30,9%, производство молока - на 16,7%, яиц - в 2,2 раза.

<sup>\*)</sup> Без учета граждан, которым была предоставлена государственная поддержка на организацию самостоятельной занятости в форме предпринимательской деятельности (далее - "самозанятость").

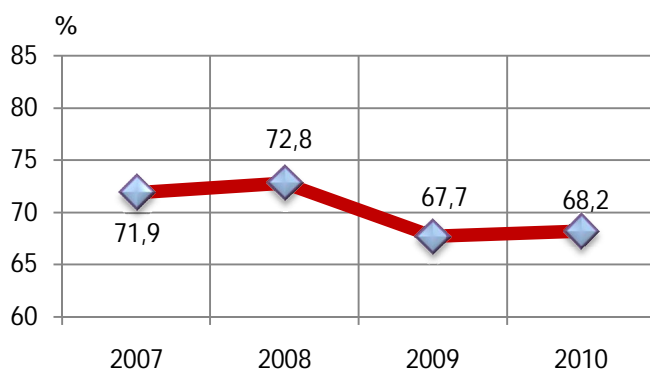
**Оборот розничной торговли**  
(январь-февраль в % к  
январю-февралю предыдущего года)



В январе-феврале 2010г. **оборот розничной торговли** составил 65949,1 млн. рублей, или 104,6% в сопоставимых ценах к соответствующему периоду 2009г. В структуре оборота розничной торговли удельный вес пищевых продуктов, включая напитки, и табачные изделия составил 48,1%, непродовольственных товаров – 51,9%.

В январе-феврале 2010г. **оборот общественного питания** составил 3133,8 млн. рублей, что в сопоставимых ценах на 14,3% больше, чем в январе-феврале 2009г.

**Доля прибыльных крупных и средних предприятий всех видов экономической деятельности (кроме организаций, занимающихся сельскохозяйственным производством)**  
(январь соответствующего года;  
в процентах)



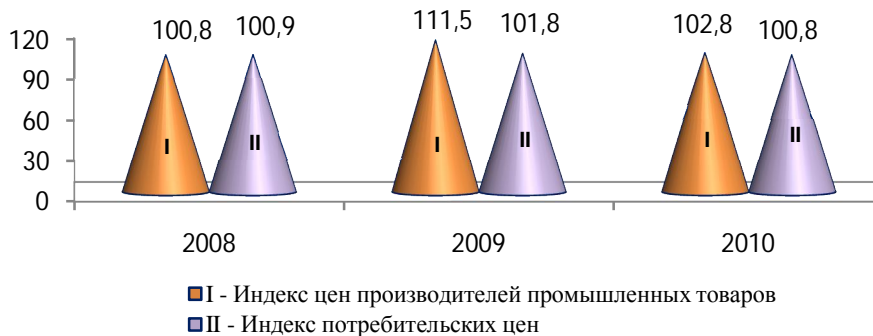
**Сальдированный финансовый результат деятельности крупных и средних предприятий всех видов деятельности** в январе 2010г. сформировался положительно - в сумме 8329,7 млн. рублей, или 88,3% к уровню января 2009г. (68,2% предприятий и организаций от общего количества получили прибыль в размере 13555,5 млн. рублей, 31,8% имели убытки в сумме 5225,8 млн. рублей).

Наибольший положительный сальдированный финансовый результат наблюдался на предприятиях, относящихся к виду деятельности «добыча полезных ископаемых» (+7471,3 млн. рублей), в тоже время на предприятиях «обрабатывающих производств» сложился отрицательный сальдированный финансовый результат ( - 2198,6 млн. рублей).

**Индекс потребительских цен и индекс цен производителей промышленных товаров  
(февраль в % к декабрю предыдущего года)**



**Февраль в % к январю соответствующего года**



По отношению к предыдущему месяцу индекс потребительских цен в феврале 2010г. составил 100,8%, в том числе на продовольственные товары – 100,9%, непродовольственные товары – 100,5%, услуги – 101,2%.

В феврале 2010г. с начала года отмечен рост потребительских цен, при этом цены производителей промышленных товаров снизились.

По отношению к декабрю 2009г. индекс потребительских цен составил 102,8%, в том числе на продовольственные товары – 102,6%, непродовольственные товары – 100,7%, услуги - 105,8%.

Среди продовольственных товаров более всего подорожали овощи: репчатый лук - на 57,8%, свежая капуста – на 45,1%, морковь и свекла – на 24,1-32,3%, картофель – на 13,9%. Значительный рост цен наблюдался на сахарный песок (на 12,6%), гречневую крупу (на 11%), сыры (на 10,5%). В меньшей степени выросли цены на молоко питьевое (на 8,7%), сливочное масло, яйца, творог (на 4,6-5%). Наряду с этим, отмечалось снижение цен на пшеничную муку (на 5,2%), потрошенные куры и макаронные изделия (на 2,4-2,5%).

Из наблюдаемого перечня непродовольственных товаров по росту цен выделялись группы товаров: табачные изделия, подорожавшие в среднем на 4,6%, парфюмерно-косметические товары (на 2,3%), моющие и чистящие средства, телерадиотовары, легковые автомобили, ткани (на 1-1,5%). Сезонные скидки на одежду и обувь оказывали сдерживающее влияние на удорожание этих групп товаров, прирост цен по ним в среднем не превысил 0,6%.

Рост цен и тарифов на услуги с начала года складывался под влиянием удорожания услуг ЖКХ, в том числе жилищных – на 18,2%, коммунальных – на 9,8%. Среди коммунальных услуг газ сетевой подорожал на 2,7%, электроэнергия – на 9,9%, отопление 1 кв. м общей площади жилья - на 12,5%, плата с человека за холодное водоснабжение и водоотведение – на 10,9%, за горячее водоснабжение – на 15,2%. Кроме того, значительно повысились тарифы на услуги городской телефонной и телеграфной связи (на 11% и 25,1%, соответственно). В меньшей степени подорожали услуги ветеринарных клиник (на 7,6%), медицинских учреждений (на 3,7%), организаций физкультуры и спорта (на 2,7%), культуры (на 2%).

Индекс цен производителей промышленных товаров по республике в феврале 2010г. относительно декабря 2009г. составил 95,3%, в том числе в добыче полезных ископаемых – 86,5%, в обрабатывающих производствах – 102,7%, в производстве и распределении электроэнергии, газа и воды – 109,6%.

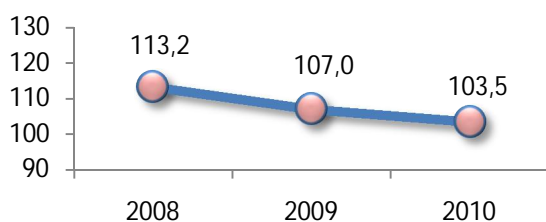
Сводный индекс цен строительной продукции в феврале 2010г. по отношению к декабрю 2009г. вырос на 1,3%, что сформировалось в результате повышения цен на строительномонтажные работы - на 0,4%, на прочие капитальные работы и затраты - на 2,8%, на машины и оборудование, используемые в строительстве - на 1,3%.

Тарифы на грузовые перевозки в феврале 2010г. по сравнению с декабрем 2009г., по предварительным данным, выросли на 18,1% за счет увеличения тарифов трубопроводного транспорта (нефтепродукты).

По отношению к декабрю 2009г. индекс цен производителей сельскохозяйственной продукции в феврале 2010г. составил 102,9%, в том числе на продукцию растениеводства – 102,1% и продукцию животноводства – 103,2%.

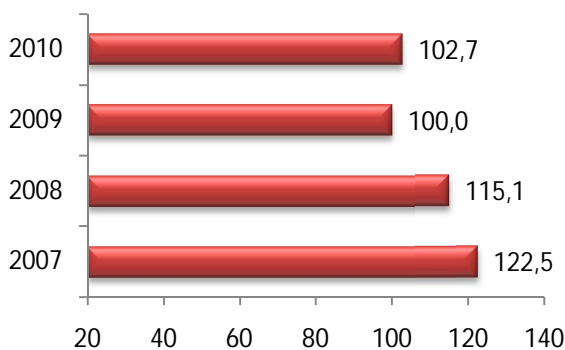
Индекс тарифов на услуги связи для юридических лиц в феврале 2010г. относительно декабря 2009г. составил 103,1%.

**Реальные денежные доходы населения республики**  
(февраль в % к февралю предыдущего года)



**Денежные доходы на душу населения**, по предварительным данным, в феврале 2010 г. составили 16130,04 рубля и увеличились в номинальном выражении по сравнению с февралем 2009г. на 10,6 %; в январе-феврале 2010г. составили 15035,95 рубля (рост на 15,9%). **Реальные денежные доходы** в январе-феврале 2010г. составили 108,0% к соответствующему периоду 2009г., в феврале 2010г. – 103,5 %.

**Реальная начисленная среднемесячная заработная плата одного работника на предприятиях и в организациях республики, включая малое предпринимательство и общественные организации**  
(январь соответствующего года в % к январю предыдущего года)



**Средняя заработная плата, начисленная работникам предприятий и организаций, включая субъекты малого предпринимательства и общественные организации, отчитывающиеся 1 раз в год в январе 2010г.** составила 15477,7 рубля и увеличилась по сравнению с январем 2009г. на 11%.

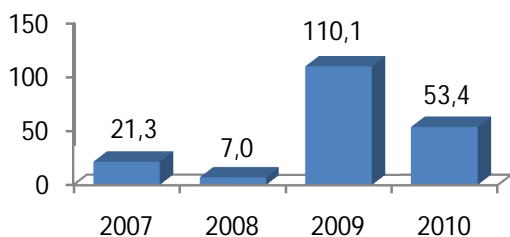
**Реальная заработная плата** (рассчитанная с учетом индекса потребительских цен на товары и услуги) **работников предприятий и организаций, включая субъекты малого предпринимательства,** составила в январе 2010г. 102,7% относительно января 2009г.

**Средняя начисленная заработная плата работников крупных и средних предприятий республики** составила в январе 2010г. 15469,9 рубля и увеличилась по сравнению с январем 2009г. на 10,6%.

**Реальная заработная плата** (рассчитанная с учетом индекса потребительских цен на товары и услуги) **работников крупных и средних предприятий** составила в январе 2010г. 102,3% к уровню января 2009г.

**Средняя заработная плата работающих на предприятиях и в организациях, включая малое предпринимательство,** в январе 2010г. составила в отдельных регионах Приволжского федерального округа: в Пермском крае – 15393,1 рубля; Самарской области – 14659,4 рубля; в Республике Башкортостан – 14578 рублей; в Нижегородской области – 14408,7 рубля; в Удмуртской Республике – 12873 рубля; в Ульяновской области – 11945,4 рубля; в Чувашской Республике – 11330 рублей; Республике Марий Эл – 10895,3 рубля.

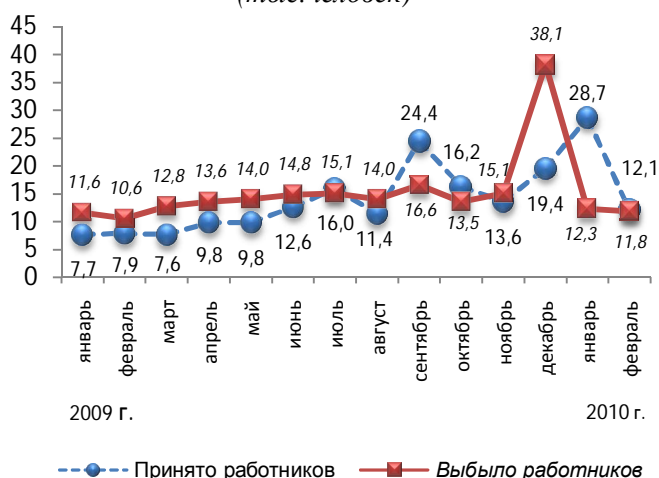
**Суммарная просроченная задолженность по заработной плате предприятий и организаций наблюдаемых видов экономической деятельности на 1 марта**  
(млн. рублей)



**Просроченная задолженность по заработной плате на предприятиях и в организациях наблюдаемых видов экономической деятельности республики на 1 марта 2010г.** составила 53,4 млн. рублей и уменьшилась по сравнению с данными на 1 февраля 2010г. на 164 тыс. рублей (на 0,3%). Весь объем просроченной задолженности сложился из-за отсутствия собственных средств у предприятий.

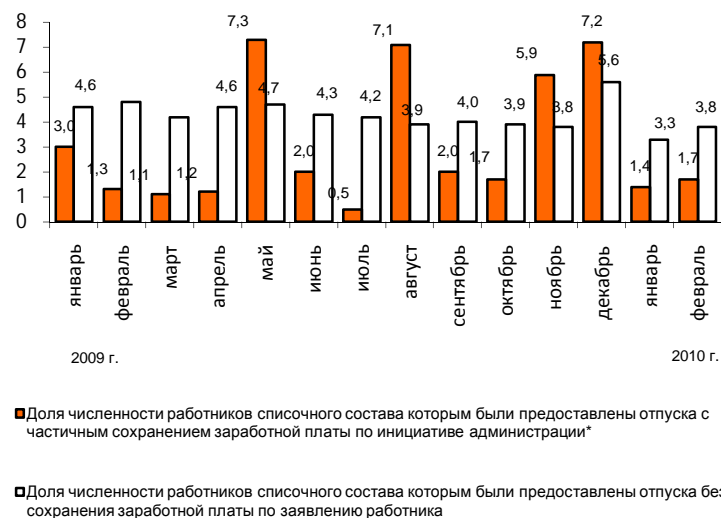
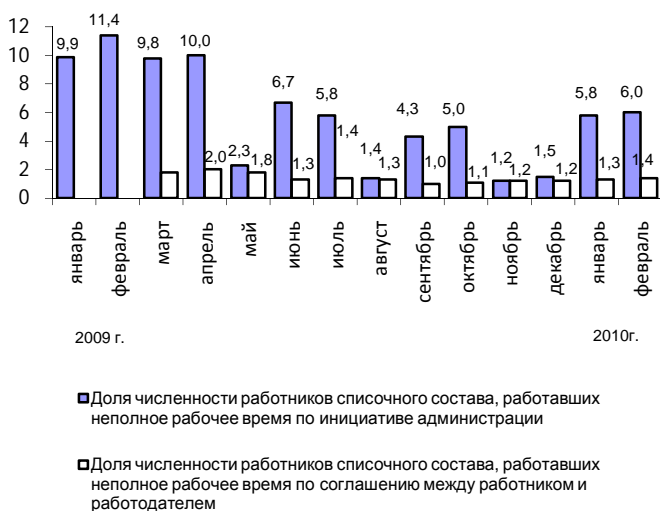
**Суммарная просроченная задолженность по заработной плате в отдельных регионах Приволжского федерального округа на 1 марта 2010г.** составила: в Пермском крае – 125,9 млн. рублей; в Удмуртской Республике – 118,7 млн. рублей; Самарской области – 79,3 млн. рублей; Пензенской области – 23,2 млн. рублей; Оренбургской области – 17,0 млн. рублей; Республике Башкортостан – 23,9 млн. рублей; Ульяновской области – 5,5 млн. рублей.

**Движение работников крупных и средних предприятий республики (тыс. человек)**



В феврале 2010г., по сведениям обследованных крупных и средних организаций республики наблюдаемых видов экономической деятельности, были приняты на работу 12,1 тыс. человек (2,2% от списочной численности), из них 1,2 тыс. человек (9,7% от общей численности принятых) приняты на дополнительно введенные рабочие места. Выбыло по различным причинам 11,8 тыс. человек, или 2,2% списочной численности персонала, что на 4,4% меньше, чем в январе 2010г. Из общего числа выбывших 59,8% уволились по собственному желанию, 6,6% - уволились по соглашению сторон, 2,8% - в связи с сокращением численности работников и 30,9% - по другим причинам.

**Применение режима неполной занятости на крупных и средних предприятиях республики (в % к списочной численности работников)**



\* С января 2010г. приведены данные о численности работников, находившихся в простое по вине работодателя и по причинам, не зависящим от работодателя и работника.

В феврале 2010г. 6,0% списочной численности работников крупных и средних предприятий наблюдаемых видов экономической деятельности работали неполное рабочее время по инициативе администрации, по соглашению между работником и работодателем – 1,4% списочной численности работников (в январе 2010г., соответственно – 5,8% и 1,3%).

В феврале 2010г. 1,7% работников списочного состава находились в простое полный рабочий день, по причинам зависящим и не зависящим от работодателя.

Кроме того, 3,8% списочной численности работников в феврале 2010г. находились в отпусках без сохранения заработной платы по письменному заявлению работника в соответствии со статьей 128 Трудового кодекса Российской Федерации (в январе 2010г. – 3,3%).