

Территориальный орган Федеральной службы государственной статистики по Республике Татарстан представляет информацию о социально-экономическом положении республики в январе-декабре 2009г.

I. ОСНОВНЫЕ СОЦИАЛЬНО-ЭКОНОМИЧЕСКИЕ ПОКАЗАТЕЛИ

	Январь-декабрь 2009г.	В % к январю-декабрю 2008г.	Декабрь 2009г. в % к		Справочно:		
			ноябрю 2009г.	декабрю 2008г.	2008г. в % к 2007г.	декабрь 2008г. в % к	
						ноябрю 2008г.	декабрю 2007г.
Индекс промышленного производства ¹⁾	x	91,5	113,0	112,4	105,8	99,6	83,6
Объем отгруженных товаров собственного производства, выполненных работ и услуг собственными силами ¹⁾ , млн. рублей	859016,1	92,8 ²⁾	98,0 ²⁾	151,4 ²⁾	121,9 ²⁾	102,0 ²⁾	66,7 ²⁾
Объем работ, выполненных по виду деятельности «строительство» ¹⁾ , млн. рублей	184071,3	104,5	158,0	113,1	100,2	96,3	75,1
Ввод в действие жилья, тыс. кв. м. общей площади	2010,2	90,4	181,4	79,9	108,9	в 2,5 р.	101,6
Продукция сельского хозяйства, млн. рублей	119128,3	100,1	102,2	110,0	108,8	100,9	105,2
Коммерческий грузооборот автотранспорта предприятий всех видов деятельности ³⁾ , млн. ткм	2366,8	89,8 ⁴⁾	94,3	94,9 ⁴⁾	144,3	103,3	103,1
в том числе:							
специализированных автопредприятий ³⁾	2204,0	92,6 ⁴⁾	93,1	96,4 ⁴⁾	142,3	101,3	100,4
Оборот розничной торговли, млн. рублей	393903,6	97,9	112,0	102,2	119,9	105,3	106,2
Объем платных услуг населению, млн. рублей	128798,8	94,8	105,8	88,8	112,0	102,8	102,2
Индекс потребительских цен	x	109,9	100,3	107,5	113,0	100,6	111,8
Индекс цен производителей промышленных товаров ⁵⁾	x	95,5	102,9	128,5	120,4	88,8	73,8
Численность официально зарегистрированных безработных, (на конец периода), тыс. человек	56,4	x	107,3	221,3	x	125,4	106,0

¹⁾ С досчетом на малое предпринимательство и неформальную экономику. Индекс промышленного производства рассчитан по видам деятельности "добыча полезных ископаемых", "обрабатывающие производства", "производство и распределение электроэнергии, газа и воды".

²⁾ В действующих ценах.

³⁾ С учетом оценки деятельности предпринимателей, занимающихся коммерческими грузовыми перевозками и малых автотранспортных предприятий.

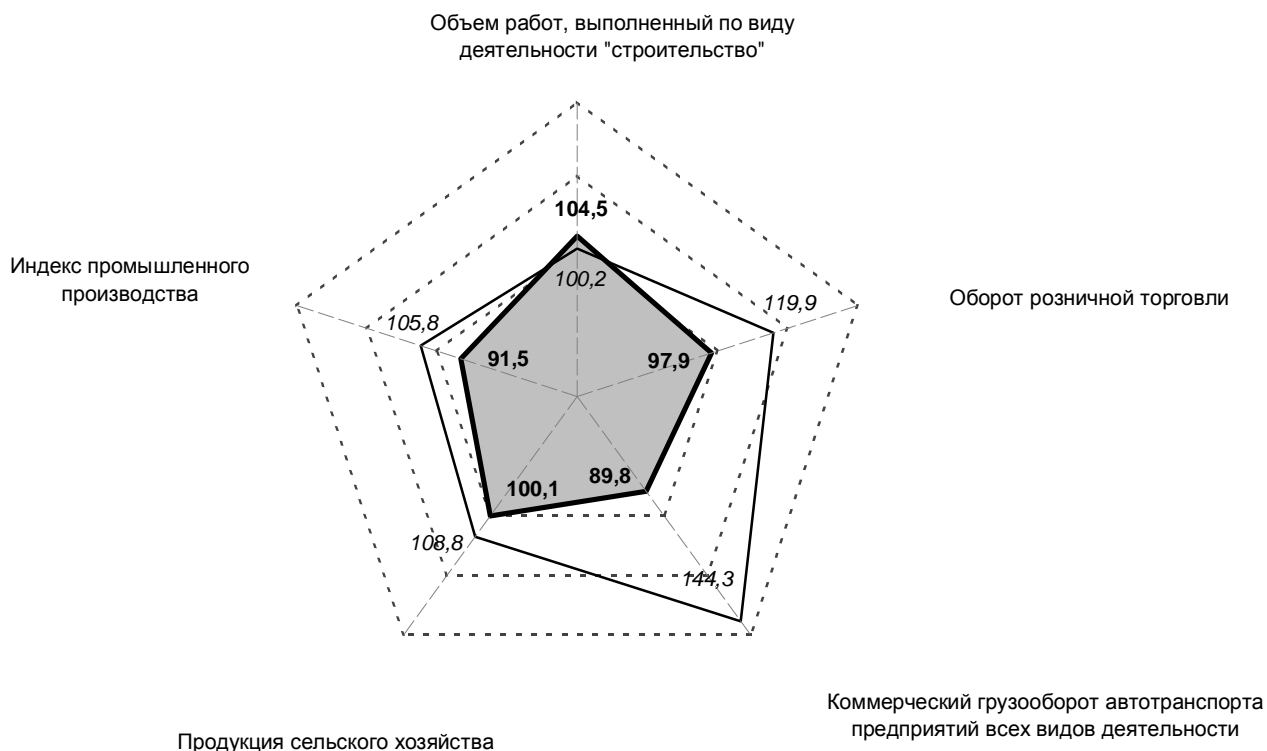
⁴⁾ По сопоставимому кругу.

⁵⁾ Индекс цен производителей промышленных товаров рассчитан по видам деятельности "добыча полезных ископаемых", "обрабатывающие производства", "производство и распределение электроэнергии, газа и воды".

	Январь-ноябрь 2009г.	В % к январю-ноябрю 2008г.	Ноябрь 2009г. в % к		Справочно:		
			октябрю 2009г.	ноябрю 2008г.	январь-ноябрь 2008г. в % к январю-ноябрю 2007г.	ноябрь 2008г. в % к	
						октябрю 2008г.	ноябрю 2007г.
Реальные денежные доходы	x	99,7	103,6	104,2	110,2	93,4	106,3
Реальные располагаемые денежные доходы ¹⁾	x	101,6	104,1	107,2	108,8	92,9	104,0
Начисленная среднемесячная заработная плата одного работника							
на предприятиях и в организациях республики, включая малое предпринимательство							
номинальная, рублей	14886,6	101,6	103,0	106,4	128,3	95,0	118,1
реальная	x	92,2	102,7	98,8	113,4	94,0	105,5
на крупных и средних предприятиях							
номинальная, рублей	14718,7	103,9	103,5	110,9	126,6	95,4	116,2
реальная	x	94,3	103,1	103,0	111,9	94,4	103,9

¹⁾ Доходы за вычетом обязательных платежей, скорректированные на индекс потребительских цен.

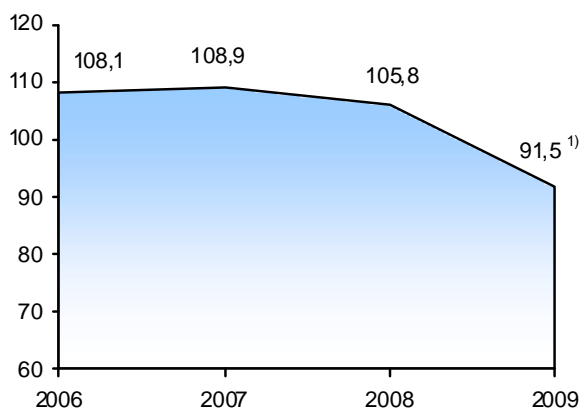
■ Диаграмма (радар), характеризующая изменения основных показателей производства товаров и услуг в январе-декабре 2009г. и 2008г. (в % к соответствующему периоду предыдущего года)



■ Январь-декабрь 2009г. □ Январь-декабрь 2008г.

ОСНОВНЫЕ ТЕНДЕНЦИИ СОЦИАЛЬНО-ЭКОНОМИЧЕСКОГО РАЗВИТИЯ РЕСПУБЛИКИ ТАТАРСТАН

Индекс промышленного производства
(в % к предыдущему году)



¹⁾ Январь-декабрь 2009г. в % к январю-декабрю 2008г.

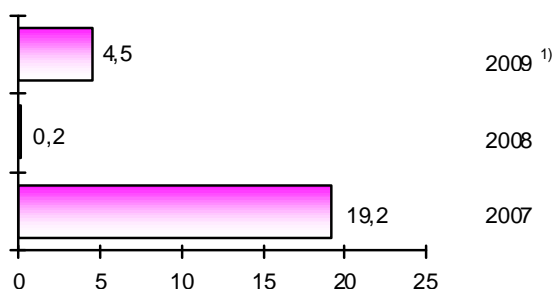
Индекс промышленного производства в январе-декабре 2009г. по сравнению с январем-декабрем 2008г. составил 91,5%.

В январе-декабре 2009г. уменьшилось производство автомобильного бензина (на 11,2%), синтетических каучуков (на 6,0%), технического углерода (на 3,3%), труб и деталей трубопроводов из термопластов (на 8,0%), шин для грузовых автомобилей (на 27,0%), шин для легковых автомобилей (на 16,5%), производства оконных (на 76,6%) и дверных блоков (на 46,6%), бетонной смеси (на 28,4%), строительного кирпича (на 33,7%), производства сборных железобетонных конструкций и деталей (на 42,1%), грузовых автомобилей (на 54,9%), легковых

автомобилей (на 85,1%), холодильников (на 33,3%), газовых плит (на 38,1%), обуви кожаной (на 21,2%), макаронных изделий (на 3,5%), муки (на 1,6%), маргариновой продукции (на 72,8%), сахара-песка (на 24,8%), цельномолочной продукции (на 2,8%), колбасных изделий (на 1,0%).

В январе-декабре 2009г. отмечено увеличение объемов добычи нефти (на 0,7%), производства компрессоров (на 3,6%), водосчетчиков (на 35,8%), дизельного топлива (на 2,9%), топочного мазута (на 7,7%), серы (на 16,7%), полиэтилена (на 32,6%), синтетических моющих средств (на 2,7%), минеральных удобрений (на 14,5%), мяса (на 17,5%), мясных полуфабрикатов (на 75,0%), крупы (на 12,9%), майонеза (на 5,9%), комбикормов (на 18,7%), трикотажных изделий (в 5,6 раза).

Изменение объёмов работ, выполненных организациями всех видов деятельности по виду деятельности «строительство»
(в % к предыдущему году)

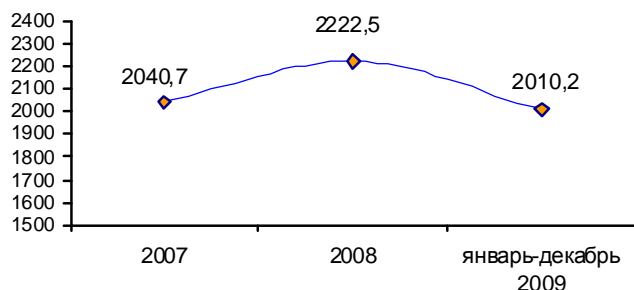


¹⁾ Январь-декабрь 2009г. в % к январю-декабрю 2008г.

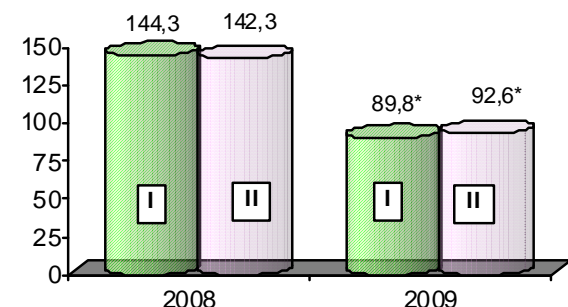
В январе-декабре 2009г. объем работ, выполненный организациями по виду деятельности «строительство», составил 184071,3 млн. рублей, что на 4,5% больше уровня января-декабря 2008г.

Крупными и средними предприятиями за январь-декабрь 2009г. выполнено работ по виду деятельности "строительство" на 81854,5 млн. рублей, на 15,3% больше уровня января-декабря 2008г.

**Общая площадь жилья,
введённого на территории республики
предприятиями и организациями
всех форм собственности
и населением за счет собственных средств
(тыс. кв. метров)**



**Коммерческий грузооборот автомобильного
транспорта предприятий всех видов экономической
деятельности, в том числе специализированных
автопредприятий, с учетом оценки
деятельности малых автопредприятий
и предпринимателей, занимающихся
коммерческими грузовыми перевозками
(январь-декабрь в % к
январю-декабрю предыдущего года)**



I - Грузооборот автомобильного транспорта предприятий всех видов экономической деятельности
II - Грузооборот специализированных автопредприятий

* По сопоставимому кругу предприятий.

В январе-декабре 2009г. в Республике Татарстан предприятиями и организациями, а также населением за счет собственных средств, **введено** 2010,2 тыс.кв. метров общей площади **жилья**, что на 9,6% меньше показателя 2008г.

Населением республики за счет собственных средств и привлеченных кредитов построено 6009 индивидуальных жилых домов общей площадью 775,2 тыс. кв. метров, что составило 38,6% общей площади жилья, введенного в республике. Предприятиями республики сдано в эксплуатацию 17983 квартиры общей (полезной) площадью 1235,0 тыс. кв. метров.

В январе-декабре 2009г. **автотранспортом предприятий всех видов деятельности республики** (с учетом малых автопредприятий и предпринимателей, занимающихся коммерческими грузовыми перевозками), перевезено на коммерческой основе 26462,3 тыс. тонн грузов (89,6% к уровню января-декабря 2008г.), грузооборот составил 2366,8 млн. ткм (89,8%).

Специализированными предприятиями автомобильного транспорта, с учетом малых автопредприятий и предпринимателей, занимающихся коммерческими грузовыми перевозками, перевезено 24588,4 тыс. тонн грузов (90,5% к уровню января-декабря 2008г.). Грузооборот составил 2204,0 млн. ткм (92,6%).

Производство основных видов продукции животноводства в сельскохозяйственных организациях, крупных и средних крестьянских (фермерских) хозяйствах
(январь-декабрь в % к январю-декабрю предыдущего года)



Объем продукции сельского хозяйства всех сельхозпроизводителей (сельхозорганизации, население, крестьянские (фермерские) хозяйства) в 2009г. в фактических ценах, по расчетам, составил 119128,3 млн. рублей, или 100,1% в сопоставимой оценке к уровню 2008г. Производство продукции животноводства увеличилось за этот период на 7,6%; производство продукции растениеводства снизилось на 6,3%.

Растениеводство. Валовой сбор зерна в Республике Татарстан в 2009г. составил 4820,1 тыс. тонн в первоначально-оприходованном весе, что на 23,7% меньше, чем было получено в 2008г. Средняя урожайность зерновых культур (в весе после доработки) составила 31,7 центнера с одного гектара уборной площади. Производство картофеля составило 1900,8 тыс. тонн и возросло на 17,3%.

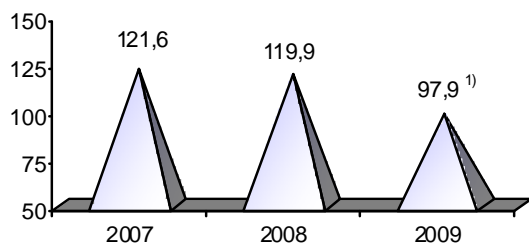
Животноводство. В январе-декабре 2009г., по расчетам, в хозяйствах всех категорий производство мяса скота и птицы в живом весе увеличилось по сравнению с январем-декабрем 2008 г. на 5,4%, молока - на 4,9%, яиц – на 0,2%.

В сельхозорганизациях в январе-декабре 2009г. по сравнению с январем-декабрем 2008г. производство скота и птицы возросло на 6,7%, молока - на 4,7%. Средний надой молока на 3,7% превысил показатель 2008г., составив 4718 кг. Яйценоскость кур-несушек увеличилась на 2,7% и составила 307 штук.

В хозяйствах населения, по расчетным и отчетным данным, производство мяса в январе-декабре 2009 г. по сравнению с аналогичным периодом 2008 г. увеличилось на 3,0%, молока – на 4,3%, куриных яиц – на 0,8%.

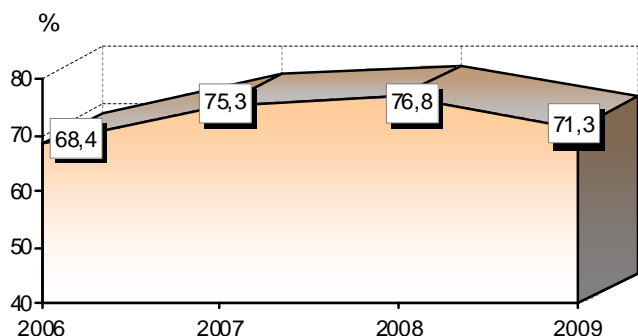
Фермерские хозяйства. За январь-декабрь 2009 г. крупными и средними фермерскими хозяйствами произведено 13,9 тыс. тонн скота и птицы (в живом весе), или 3,4% от объема производства в хозяйствах всех категорий, 106,1 тыс. тонн молока (5,6%), 2,7 млн. штук яиц (0,3%).

Оборот розничной торговли
(в % к предыдущему году)



¹⁾ Январь-декабрь 2009г. в % к январю-декабрю 2008г.

Доля прибыльных крупных и средних предприятий всех видов экономической деятельности (кроме организаций, занимающихся сельскохозяйственным производством)
(январь-ноябрь соответствующего года; в процентах)



В январе-декабре 2009г. **оборот розничной торговли** составил 393903,6 млн. рублей, или 97,9% в сопоставимых ценах к соответствующему периоду 2008г. В структуре оборота розничной торговли удельный вес пищевых продуктов, включая напитки, и табачные изделия составил 49,3%, непродовольственных товаров – 50,7%.

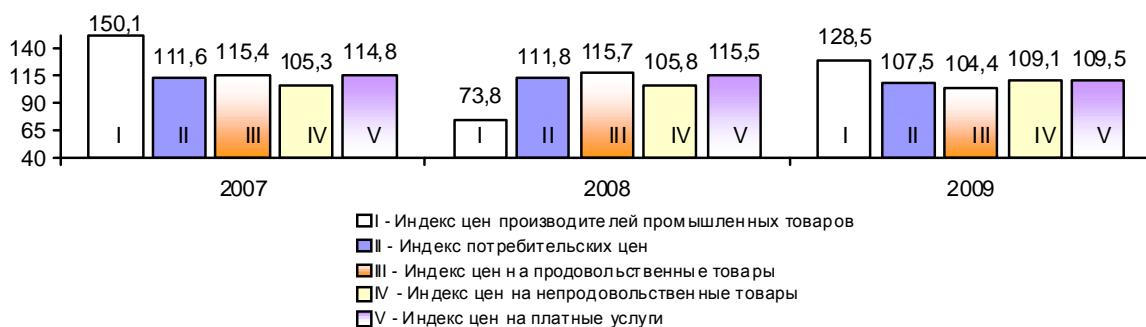
В январе-декабре 2009г. **оборот общественного питания** составил 19192,8 млн. рублей, что в сопоставимых ценах на 14,6% меньше, чем в январе-декабре 2008г.

Сальдированный финансовый результат деятельности крупных и средних предприятий всех видов деятельности (кроме организаций, занимающихся сельскохозяйственным производством) в январе-ноябре 2009г. сформировался положительно - в сумме 112792,6 млн. рублей (71,3% предприятий и организаций от общего количества получили прибыль в размере 138978,6 млн. рублей, 28,7% имели убытки в сумме 26186 млн. рублей).

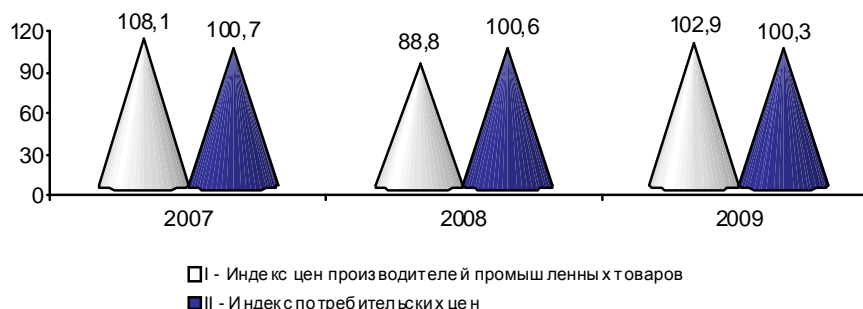
Наибольший положительный сальдированный финансовый результат наблюдался на предприятиях, относящихся к виду деятельности «добыча полезных ископаемых» (+85815,9 млн. рублей), в тоже время на предприятиях «обрабатывающих производств» сложился отрицательный сальдированный финансовый результат (-2066,7 млн. рублей).

Индекс потребительских цен и индекс цен производителей промышленных товаров

Декабрь в % к декабрю предыдущего года



Декабрь в % к ноябрю соответствующего года



В декабре 2009г. по отношению к ноябрю 2009г. индекс потребительских цен составил 100,3%. При этом цены на продовольственные товары выросли на 0,5%, на непродовольственные – на 0,2%, на услуги – на 0,3%.

По отношению к декабрю 2008г. индекс потребительских цен составил 107,5%, в том числе на продовольственные товары – 104,4%, непродовольственные товары – 109,1%, услуги -109,5%.

С начала года наименьшими темпами дорожали продовольственные товары. Основное влияние оказало снижение цен по группам товаров: плодоовощная продукция (на 3,2%), крупы и бобовые (на 8,7%), макаронные изделия (на 6,2%), пшеничная мука (на 17%), подсолнечное масло (на 18,8%).

Повышающее влияние на индекс по продовольственным товарам оказывал рост цен на сахарный песок (на 43%), сливочное масло (на 18,5%), алкогольные напитки (на 8%), рыбопродукты (на 7,8%), мясопродукты (на 4,9%).

Среди непродовольственных товаров наблюдался рост цен на большинство наблюдаемых товаров.

Основное влияние на индекс по услугам оказывало удорожание тарифов на жилищно-коммунальные услуги (на 21,7%).

Индекс цен производителей промышленных товаров по республике в декабре 2009г. относительно декабря 2008г. составил 128,5%, в том числе индекс цен в добыче полезных ископаемых – 219,7%, производителей продукции обрабатывающих производств – 108,7%, производства и распределения электроэнергии, газа и воды – 118,1%.

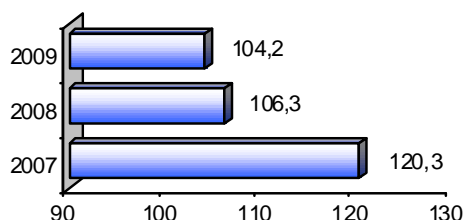
Сводный индекс цен строительной продукции в декабре 2009г. по отношению к декабрю 2008г. вырос на 0,9%, что сформировалось в результате снижения цен на строительные-монтажные работы на 3,3% и повышения цен на прочие капитальные работы и затраты на 5,7%, на машины и оборудование, используемые в строительстве - на 3,3%.

Тарифы на грузовые перевозки в декабре 2009г. по сравнению с декабрем 2008г., по предварительным данным, выросли на 50,7%.

Цены производителей сельскохозяйственной продукции с начала года выросли на 2,1%, в том числе продукция растениеводства подешевела на 5,1%, а продукция животноводства подорожала на 6,8%.

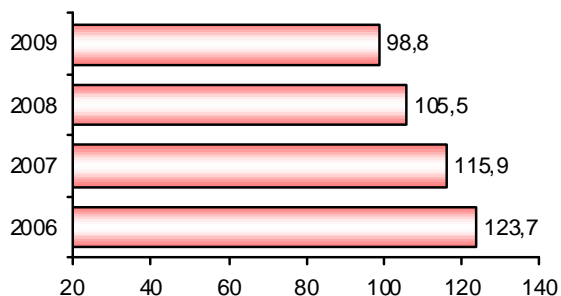
Индекс тарифов на услуги связи для юридических лиц в декабре 2009г. относительно декабря 2008г. составил 85,2%.

Реальные денежные доходы населения республики
(ноябрь в % к ноябрю предыдущего года)



Денежные доходы на душу населения, по предварительным данным, в ноябре 2009г. составили 16695,64 рубля и увеличились в номинальном выражении по сравнению с ноябрем 2008г. на 12,1%; в январе-ноябре 2009г. составили 15191,67 рубля (рост на 9,6%). **Реальные денежные доходы** в январе-ноябре 2009г. составили 99,7% к соответствующему периоду 2008г., в ноябре 2009г. – 104,2%.

Реальная начисленная среднемесячная заработная плата одного работника на предприятиях и в организациях республики, включая малое предпринимательство и общественные организации
(ноябрь соответствующего года в % к ноябрю предыдущего года)



Средняя заработная плата, начисленная работникам предприятий и организаций, включая субъекты малого предпринимательства и общественные организации, отчитывающиеся 1 раз в год в ноябре 2009г. составила 15600,6 рубля и увеличилась по сравнению с ноябрем 2008г. на 6,4%.

Реальная заработная плата (рассчитанная с учетом индекса потребительских цен на товары и услуги) **работников предприятий и организаций, включая субъекты малого предпринимательства**, составила в ноябре 2009г. 98,8% относительно ноября 2008г.

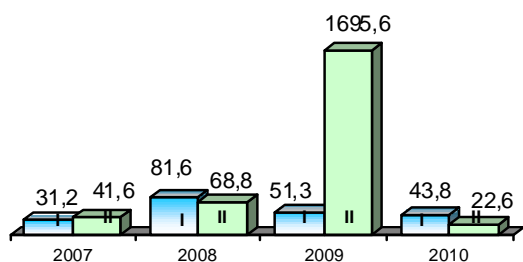
Средняя начисленная заработная плата работников крупных и средних предприятий республики составила в ноябре 2009г. 15652,6 рубля и увеличилась по сравнению с ноябрем 2008г. на 10,9%.

Реальная заработная плата (рассчитанная с учетом индекса потребительских цен на товары и услуги) **работников крупных и средних предприятий** составила в ноябре 2009г. 103% к уровню ноября 2008г.

Средняя заработная плата работающих на предприятиях и в организациях, включая малое предпринимательство, в ноябре 2009г. составила в отдельных регионах Приволжского федерального округа: в Пермском крае – 16143,8 рубля; в Республике Башкортостан – 15220,3 рубля; Самарской области – 14995,8 рубля, в Нижегородской области – 14975,8 рубля; в Удмуртской Республике – 13403,3 рубля; в Ульяновской области – 12466,1 рубля; в Чувашской Республике – 11798,1 рубля; Республике Марий Эл – 11936,3 рубля.

Суммарная просроченная

задолженность по заработной плате предприятий и организаций наблюдаемых видов экономической деятельности (в процентах)



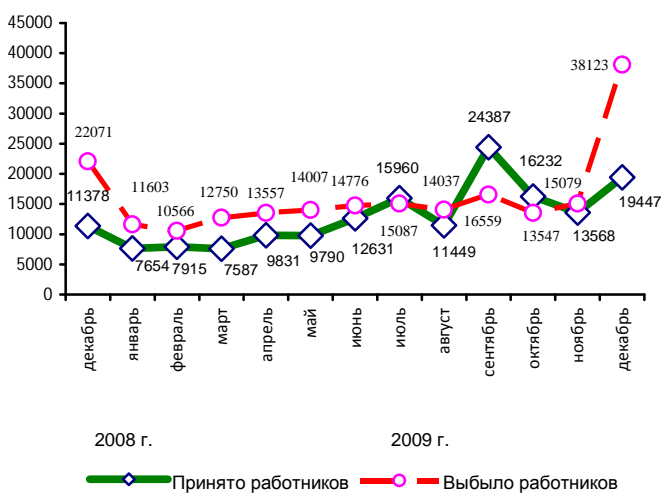
I - данные по состоянию на 1 января соответствующего года в % к данным на 1 декабря предыдущего года
 II - данные по состоянию на 1 января соответствующего года в % к данным на 1 января предыдущего года

Просроченная задолженность по заработной

плате на предприятиях и в организациях наблюдаемых видов экономической деятельности республики на 1 января 2010г. составила 24,9 млн. рублей и уменьшилась по сравнению с данными на 1 декабря 2009г. на 32,0 млн. рублей (на 56,2%). Весь объем просроченной задолженности сложился из-за отсутствия собственных средств у предприятий.

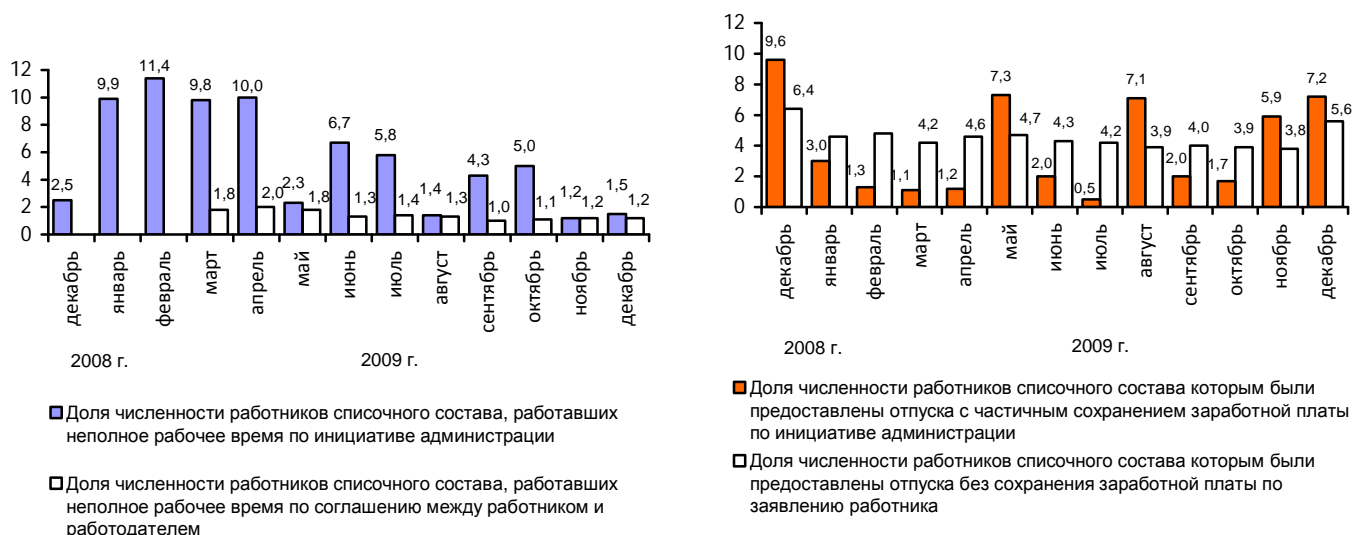
Суммарная просроченная задолженность по заработной плате в отдельных регионах Приволжского федерального округа на 1 января 2010г. составила: в Пермском крае – 126,1 млн. рублей; в Удмуртской Республике – 91,1 млн. рублей; Самарской области – 77,2 млн. рублей; Пензенской области – 28,1 млн. рублей; Оренбургской области – 20,4 млн. рублей; Республике Башкортостан – 17,6 млн. рублей; Ульяновской области – 5,2 млн. рублей.

Движение работников крупных и средних предприятий республики (человек)



В декабре 2009г., по сведениям обследованных крупных и средних организаций республики наблюдаемых видов экономической деятельности, были приняты на работу 19,4 тыс. человек (3,6% от списочной численности), из них 11,2 тыс. человек (57,4% от общей численности принятых) приняты на дополнительно введенные рабочие места. Выбыло по различным причинам 38,1 тыс. человек, или 7% списочной численности персонала, что в 2,5 раза больше, чем в ноябре 2009г. Из общего числа выбывших 25,1% уволились по собственному желанию, 5,7% - уволились по соглашению сторон, 2,4% - в связи с сокращением численности работников и 66,8% - по другим различным причинам.

Применение режима неполной занятости на крупных и средних предприятиях республики
(в % к списочной численности работников)



В декабре 2009г. 1,48% списочной численности работников крупных и средних предприятий наблюдаемых видов экономической деятельности работали неполное рабочее время по инициативе администрации, по соглашению между работником и работодателем - 1,17% списочной численности работников (в ноябре 2009г., соответственно – 1,18% и 1,23%).

В декабре 2009г. административные отпуска с частичным сохранением заработной платы по инициативе администрации, которые, как правило, связаны с простоями, были представлены 7,2% списочной численности работников (в ноябре 2009г. – 5,9%).

Кроме того, 5,6% списочной численности работников в декабре 2009г. находились в отпусках без сохранения заработной платы по письменному заявлению работника в соответствии со статьей 128 Трудового кодекса Российской Федерации (в ноябре 2009г. – 3,8%).