

6. ОБРАЗОВАНИЕ

Общеобразовательные школы

Дневные общеобразовательные школы. В 2011/2012 учебном году в 1899 дневных общеобразовательных школах приступили к занятиям 375,2 тыс. учащихся (в сельской местности в 1379 школах – 93,9 тыс. учеников). Сеть дневных общеобразовательных учреждений составляют 1885 школ Министерства образования РТ, 3 школы Министерства культуры РТ и 11 негосударственных образовательных учреждений.

Дневные общеобразовательные школы

	на начало учебного года		
	2010/2011	2011/2012	2011/2012 в % к 2010/2011
Число школ, всего единиц	2143	1899	88,6
в том числе:			
начальных	633	504	79,6
основных	240	286	119,2
средних (полных)	1215	1054	86,7
для детей с ограниченными возможностями здоровья	51	51	100,0
для детей с девиантным поведением	1	1	100,0
интернаты санаторного типа	3	3	100,0
Из общего числа школ			
государственных	2134	1888	88,5
в том числе:			
начальных	633	503	79,5
основных	238	285	119,7
средних (полных)	1208	1045	86,5
для детей с ограниченными возможностями здоровья	51	51	100,0
для детей с девиантным поведением	1	1	100,0
интернаты санаторного типа	3	3	100,0
негосударственных	9	11	122,2
в том числе:			
начальных	-	1	-
основных	2	1	50,0
средних (полных)	7	9	128,6

В общем числе дневных государственных средних (полных) школ: 96 гимназий (57,9 тыс. учащихся) и 44 лица (27,5 тыс. учащихся).

Численность учащихся в дневных общеобразовательных школах

	на начало учебного года		
	2010/2011	2011/2012	2011/2012 в % к 2010/2011
Численность учащихся, всего - человек	378676	375229	99,1
в том числе в школах:			
начальных	6209	5772	93,0
основных	10659	14588	136,9
средних (полных)	355346	348380	98,0
для детей с ограниченными возможностями здоровья	6083	6110	100,4
для детей с девиантным поведением	79	76	96,2
интернаты санаторного типа	300	303	101,0
Из общего числа учащихся			
в государственных школах	377607	374006	99,0
в том числе:			
начальных	6209	5697	91,8
основных	10545	14575	138,2
средних (полных)	354391	347245	98,0
для детей с ограниченными возможностями здоровья	6083	6110	100,4
для детей с девиантным поведением	79	76	96,2
интернаты санаторного типа	300	303	101,0
в негосударственных школах	1069	1223	114,4
в том числе:			
начальных	-	75	-
основных	114	13	11,4
средних (полных)	955	1135	118,8

На начало 2011/2012 учебного года численность учителей в дневных общеобразовательных школах (без внешних совместителей) составила 32,7 тыс. человек.

По-прежнему остается не ликвидированной проблема сменности занятий в дневных государственных школах. В 171 школе ведутся занятия в две смены (9,3% от общего числа школ¹⁾). Во вторую смену занимаются 32,3 тыс. учащихся, или 8,8% против 8,2% в 2010/2011 учебном году.

Для детей с ограниченными возможностями здоровья работают 8 видов коррекционных учреждений (51 школа), где обучаются 6,1 тыс. детей, имеющих физические или умственные отклонения (на 0,4 % больше, чем в 2010/11 учебном году).

Для всестороннего развития учащихся, оказания помощи семье в обучении и воспитании детей работают 785 общеобразовательных школ с группами продленного дня и 74 школы с углубленным изучением отдельных учебных предметов.

Государственные вечерние общеобразовательные школы. В 17 вечерних школах республики желающим предоставляется возможность получить общее образование без отрыва от производства. На начало 2011/2012 учебного года в вечерних школах обучались 4171 человек (на 17,3% меньше, чем в 2010/2011 учебном году), в том числе 3,5% в возрасте до 15 лет включительно, 36,0% - в возрасте 16-17 лет, 55,5% - в возрасте 18-29 лет, 5,0% - старше 30 лет (в 2010/2011 учебном году, соответственно, 5,9%, 39,1%, 51,8%, 3,2%).

Выпуск учащихся общеобразовательными школами

человек

	2010г.	2011г.	2011 г. в % к 2010 г.
Окончили основную школу	40527	38700	95,5
государственную	40455	38608	95,4
в том числе:			
дневную	40120	38238	95,3
вечернюю	335	370	110,4
негосударственную	72	92	127,8
в том числе дневную	72	92	127,8
Окончили среднюю (полную) школу	24119	21927	90,9
государственную	24061	21890	91,0
в том числе:			
дневную	23018	21031	91,4
вечернюю	1043	859	82,4
негосударственную	58	37	63,8
в том числе дневную	58	37	63,8

В 2011г. были допущены к сдаче выпускных экзаменов в 11 (12) классах 21265 учащихся, из них участвовали в едином государственном экзамене (ЕГЭ) 99,6%.

¹⁾ Данные о сменности приводятся по дневным государственным общеобразовательным учреждениям без учета образовательных учреждений для детей с ограниченными возможностями здоровья и учебно-воспитательных учреждений для детей с девиантным поведением. Для расчета удельного веса численности учащихся, занимающихся во вторую смену, используется расчетная численность учащихся.

Государственные средние специальные учебные заведения.

На начало 2011/2012 учебного года в республике насчитывалось 91 самостоятельное государственное среднее специальное учебное заведение и 3 филиала. Кроме того, имеется 17 структурных подразделений высших учебных заведений, реализующих программы среднего профессионального образования. Статус высшего профессионального училища (колледжа) имеет 53 средних специальных учебных заведений.

По данным на 1 октября 2011г. в средних специальных учебных заведениях обучались 57,2 тыс. студентов (на 2,2% больше, чем на 1 октября 2010г.), из них 44,2% - женщины (в 2010/2011 учебном году – 46,8%).

Из 27 тыс. абитуриентов, желающих получить среднее специальное образование, было зачислено 18,4 тыс. студентов (68,2% от числа державших экзамены). Прием студентов по договорам с физическими и юридическими лицами с оплатой ими стоимости обучения составил 31% от общего приема (в 2010/2011 учебном году - 30,3%). Конкурс (отношение численности подавших заявления ко всем зачисленным за исключением принятых с полным возмещением затрат на обучение) составил при приеме 167,5 человек на 100 мест. Из общего числа зачисленных студентов в техникумы, 81,4% получили образование в 2011г. (закончили среднюю (полную) и основную общую школы, начальное профессионально-техническое училище) (в 2010г. - 75,1%).

С полным возмещением затрат на обучение на всех отделениях средних специальных учебных заведений обучаются 17,5 тыс. студентов (30,6% от общей численности студентов), что на 2,4% меньше, чем в 2010/2011 учебном году. Стипендию получают 23,8 тыс. студентов очной формы обучения (72,2% от численности студентов очной формы обучения, за исключением студентов обучающихся с полным возмещением затрат на обучение).

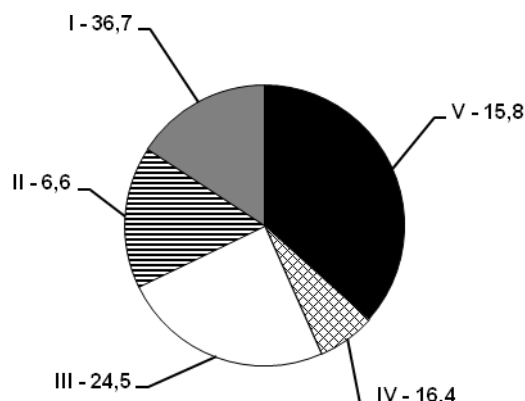
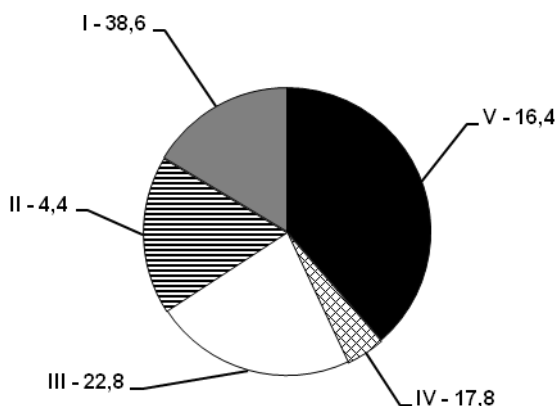
На начало 2011/2012 учебного года в средних специальных учебных заведениях работало 4588 преподавателей, из них 1178 на условиях штатного совместительства. Высшее образование имели 95,8% штатных преподавателей (в 2010/2011 учебном году - 94,9%).

В 2011г. средними специальными учебными заведениями выпущено 13 тыс. специалистов, в т.ч. 10,7 тыс. человек получили дипломы о среднем профессиональном образовании базового уровня, 2,3 тыс. человек - дипломы о среднем профессиональном образовании повышенного уровня.

Количество выпускников очной формы обучения (без учета обучавшихся с полным возмещением затрат на обучение) составило 7 тыс. человек, из них 2,6 тыс. (36,7%) специалистов со средним профессиональным образованием получили направления на работу. Наиболее востребованными оказались выпускники обучавшиеся по следующим специальностям: безопасность жизнедеятельности, природообустройство и защита окружающей среды – 88,2%, технология продовольственных продуктов и потребительских товаров – 61,6%, здравоохранение – 55,2%, сельское и рыбное хозяйство – 50,6%, образование и педагогика – 49,7%, авиационная и ракетно-космическая техника – 48,9% строительство и архитектура – 36,6%.

Распределение на работу специалистов, окончивших очную форму обучения средних специальных учебных заведений (без учета обучавшихся с полным возмещением затрат на обучение) представлено на диаграмме:

**Выпуск специалистов дневной формы обучения
в средних специальных учебных заведениях (в % к итогу)**



2010/2011 учебный год

2011/2012 учебный год

- I получили направления на работу
- II не получили направление на работу
- III трудоустроились самостоятельно
- IV продолжают обучение на следующем уровне по дневной форме обучения
- V призваны в ряды Вооруженных сил

Средние специальные учебные заведения

	2010/2011	2011/2012	на начало учебного года 2011/2012 в % к 2010/2011
Число средних специальных учебных заведений ¹⁾	103	103	100,0
в том числе:			
государственных	93	94	101,1
негосударственных	10	9	90,0
В них студентов, человек	59468	61173	102,9
на 10000 населения, человек	157	162	103,2
в том числе в:			
государственных, всего	55962	57216	102,2
на 10000 населения, человек	148	151 ³⁾	102,0
негосударственных	3506	3957	112,9
на 10000 населения, человек	9	10 ³⁾	111,1
Принято студентов, человек	20736	19618	94,6
в том числе в:			
государственные	19428	18410	94,8
негосударственные	1308	1208	92,4
Выпущено специалистов ²⁾ , человек	15892	14031	88,3
в том числе из:			
государственных, всего	14481	12950	89,4
на 10000 населения, человек	38	34 ³⁾	89,5
негосударственных	1411	1081	76,6
на 10000 населения, человек	4	3 ³⁾	75,0

¹⁾ Включая филиалы; в связи с изменением учета ССУЗов, структурные подразделения ВУЗов в число средних специальных учреждений не входят.

²⁾ Соответственно в 2010 и 2011гг.

³⁾ Предварительные данные.

Негосударственные средние специальные учебные заведения.

На начало 2011/2012 учебного года в республике насчитывалось 9 самостоятельных негосударственных средних специальных учебных заведений и 3 структурных подразделения высших учебных заведений, реализующих программы среднего профессионального образования. Статус высшего профессионального училища (колледжа) имеют 8 средних специальных учебных заведений.

По данным на 1 октября 2011г. в негосударственных средних специальных учебных заведениях обучались 4 тыс. студентов, из них 50% женщин. Из 1,4 тыс. абитуриентов, желающих получить среднее специальное образование, было зачислено 1,2 тыс. студентов (87,4% от числа державших экзамены). Из общего числа студентов, зачисленных в ССУЗы, 72,2% получили образование в 2011г.

В 2011г. негосударственными средними специальными учебными заведениями выпущено 1,1 тыс. специалистов, в т.ч. 0,8 тыс. человек получили дипломы о среднем профессиональном образовании базового уровня, 0,3 тыс. человек - дипломы о среднем профессиональном образовании повышенного уровня.

В негосударственных средних специальных учебных заведениях наиболее распространены очная и заочная формы обучения. На очной форме обучения обучается более половины студентов – 60,8%, на заочной – 31,5%, на очно-заочной (вечерней) – 3,7%, экстернат – 4%.

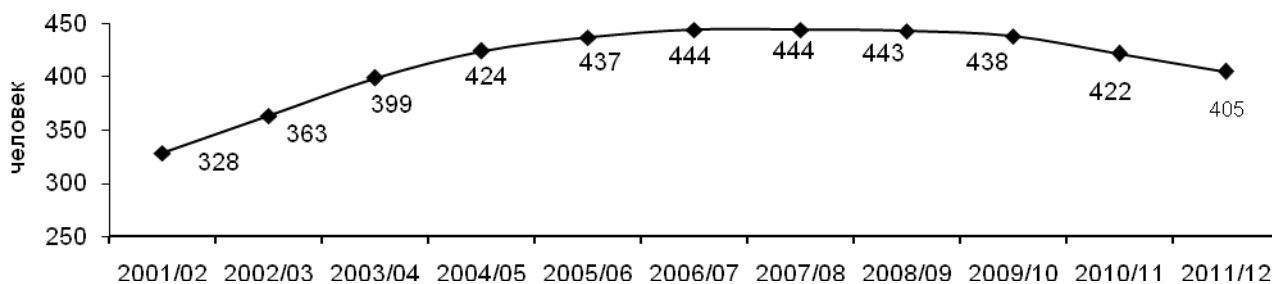
На начало 2011/2012 учебного года в негосударственных средних специальных учебных заведениях работало 242 преподавателя, 102 человека - на условиях штатного совместительства. Высшее образование имели 99,6% штатных преподавателей (в 2010/2011 учебном году - 100%).

Государственные и муниципальные высшие учебные заведения.

На начало 2011/2012 учебного года в Республике Татарстан насчитывалось 20 самостоятельных высших учебных заведений (в 2010/2011 учебном году – 21). Число филиалов высших учебных заведений составило 29 (на начало 2010/2011 учебного года – 27).

По данным на 1 октября 2011г. в государственных и муниципальных вузах обучаются 153,3 тыс. студентов (в 2010/2011 учебном году – 159,4 тыс. студентов), в том числе на очной форме обучения – 82,5 тыс. человек (на 3,5% меньше, чем в 2010/2011 учебном году). С полным возмещением затрат на обучение на всех отделениях государственных высших учебных заведений обучаются 83,1 тыс. студентов, или 54,2%. По сравнению с 2010/2011 учебным годом численность студентов, обучающихся с полным возмещением затрат на обучение, уменьшилась на 4,9%.

Численность студентов государственных и муниципальных ВУЗов на 10000 человек населения



Численность студентов на 10000 населения за 2011/2012 учебный год дана по оценке.

В 2011г. было зачислено 32,3 тыс. студентов (в 2010/2011 учебном году – 35,2 тыс. чел.), в том числе 16,6 тыс. студентов (или 51,5%) с полным возмещением затрат на обучение. Из

числа зачисленных 1,7 тыс. студентов зачислены по результатам целевого приема, 17,1 тыс. - по результатам ЕГЭ.

Из общего числа студентов очной формы обучения 34,0 тыс. студентов получают стипендию.

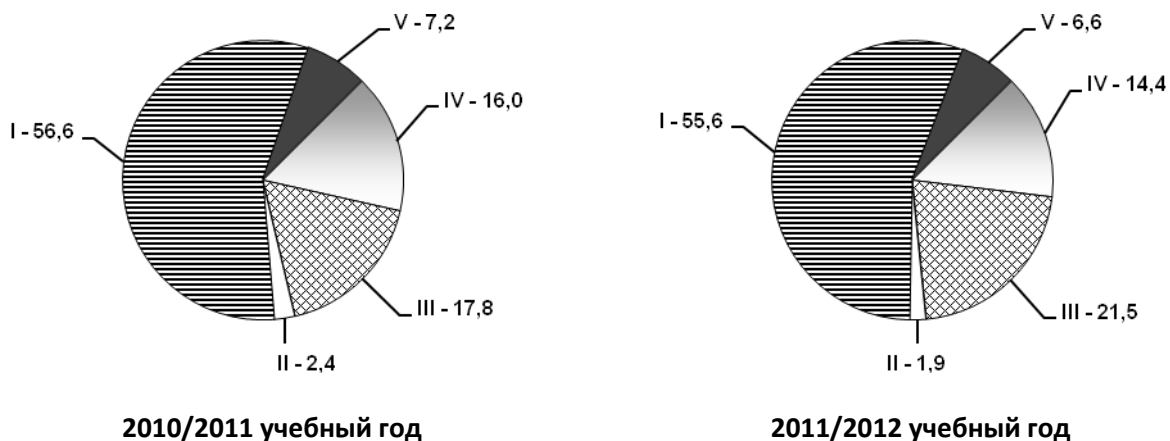
В 2011г. вузами выпущено 33,6 тыс. дипломированных специалистов высшей квалификации (в 2010г. – 32,6 тыс.), из них 19,3 тыс. окончили очную форму обучения, 2,0 тыс. выпускников - вечернюю, 12,1 тыс. – заочную. Дипломы о неполном высшем образовании получили 19 человек, дипломы бакалавра – 2,7 тыс. человек, о высшем образовании – 30,0 тыс. человек и дипломы магистра - 950 человек.


Количество выпускников очной формы обучения (без учета обучавшихся с полным возмещением затрат на обучение) составило 11,1 тыс. человек, из них 6,1 тыс. человек (55,6%) - получили направление на работу. Наиболее востребованными оказались выпускники, обучавшиеся по следующим специальностям: технология продовольственных продуктов и потребительских товаров - 90,3%, здравоохранение – 88,0%, геология, разведка и разработка полезных ископаемых – 85,3%, информационная безопасность – 80,0%, воспроизводство и переработка лесных ресурсов – 73,8%.

Распределение на работу специалистов, окончивших очную форму обучения государственных высших учебных заведений (без учета обучавшихся с полным возмещением затрат на обучение) представлено на диаграмме:

Выпуск специалистов очной формы обучения

в государственных и муниципальных высших учебных заведениях (в % к итогу)



- | | | | |
|---|-----------------------------------|--|---|
| I  | получили направления на работу | IV  | продолжают обучение на следующем уровне по очной форме обучения |
| II  | не получили направление на работу | V  | призваны в ряды Вооруженных сил |
| III  | трудоустроились самостоятельно | | |

Численность штатного персонала в профессорско-преподавательском составе государственных вузов увеличилась на 0,5%, численность работающих на условиях штатного совместительства - на 18,3%, составив, соответственно, 9,2 тыс. и 2,5 тыс. человек. Среди преподавателей численность докторов наук составила 1238 человек (13,5% от общей численности штатного персонала; в 2010/11 учебном году – 13,5%), на 0,7% увеличилась численность кандидатов наук, составив 4,9 тыс. человек (52,9% от общей численности штатного персонала; в 2010/11 учебном году – 52,8%). На 2,2% уменьшилась численность

преподавателей, имеющих ученое звание профессора, составив 988 человек, и на 0,4% - доцента, составив 2,9 тыс. человек.

Высшие учебные заведения

на начало учебного года

	2010/2011	2011/2012	2011/2012 в % к 2010/2011
Число высших учебных заведений ¹⁾	88	87	98,9
в том числе:			
государственных ¹⁾	48	49	102,1
негосударственных ¹⁾	40	38	95,0
В них студентов, человек	209605	200209	95,5
на 10000 населения, человек	557	529	95,0
в том числе в:			
государственных, всего	159412	153284	96,2
на 10000 населения, человек	421	405 ²⁾	96,2
негосударственных	50193	46925	93,5
на 10000 населения, человек	133	124	93,2
Принято студентов, человек	43859	38903	88,7
в том числе в:			
государственные	35203	32279	91,7
негосударственные	8656	6624	76,5
Выпущено специалистов, человек	45213	46980	103,9
в том числе из:			
государственных, всего	32627	33568	102,9
на 10000 населения, человек	86	89 ²⁾	103,5
негосударственных	12586	13412	106,6
на 10000 населения, человек	33	35 ²⁾	106,1

¹⁾ Включая филиалы.

²⁾ Оценка.

Негосударственные высшие учебные заведения

На начало 2011/2012 учебного года в республике зарегистрировано 38 негосударственных высших образовательных учреждений, из них 10 - самостоятельные вузы и 28 – филиалы вузов.

По состоянию на 1 октября 2011г. государственную аккредитацию имели 9 самостоятельных учебных заведений и 24 филиала.

По данным на 1 октября 2011г., численность студентов негосударственных вузов составила 46,9 тыс. студентов, что на 6,5% меньше, чем в 2010/2011 учебном году. В Казани расположены 14 негосударственных учреждений, в которых обучаются 27,8 тыс. студентов, или 59,3% от общего числа студентов негосударственных вузов. Самые крупные: Институт экономики, управления и права, Казанская академия социального образования и Академия управления «ТИСБИ».

В 2011г. в негосударственные вузы были приняты 6,6 тыс. студентов, что на 23,5% меньше, чем в 2010г. Из общей численности зачисленных студентов 12% (792 человека) имеют высшее образование (степень магистра или специалиста), 44,1% - получили в текущем году среднее (полное), начальное профессиональное или среднее профессиональное образование.

В негосударственных вузах наиболее распространены очная и заочная формы обучения. Очно-заочная (вечерняя) форма обучения имеется в Нижнекамском филиале Московского гуманитарно-экономического института, Казанском институте экономики, управления и права, Камском институте искусств и дизайна. На заочной форме обучения обучается 81,6% студентов, на очной – 17,9%, на очно-заочной (вечерняя) – 0,5% (в 2010/2011 учебном году, соответственно, 76,6%, 23,0% и 0,4%).

В 2011г. из негосударственных вузов было выпущено 13412 специалистов с выдачей диплома, из них 158 человек продолжили обучение по программам специалистов или магистров.

Общее число преподавателей в негосударственных вузах составило 1988 человек, что на 11,1% меньше, чем в 2010/2011 учебном году. Из них 28,3% (563 человека) работают на условиях штатного совместительства. На начало 2011/2012 учебного года 108 (7,6%) преподавателей от основного штатного персонала имели ученую степень доктора наук, 656 (46,0%) – кандидата наук (в 2010/2011 учебном году соответственно – 6,4% и 47,9%).

На 3,8% уменьшилась численность преподавателей, имеющих ученое звание профессора, составив 76 человек, и на 23,3% - доцента (309 человек).